

# 統計要覽

第五十八期

林務局南投林區管理處 編印

中華民國104年8月

## 編輯說明

- 一、本刊所列數字，旨在報導本處一般概況及主要業務施政成果，有關國防機密性質者均不列入。
- 二、本刊資料來源，係依據本處按期造送之林業類公務統計報表，及本處直接蒐集之資料加以彙編整理。
- 三、所列資料數據，係自民國94年至103年底之資料為主，本處奉令自78年7月1日改制將埔里林管處與巒大林管處合併為南投林管處，因統計資料具有持續性為便於明瞭本處之施政成果，相關統計數據以本刊為主。
- 四、本刊內容計有：一、森林資源 二、造林 三、林政 四、治山防洪 五、林產 六、森林遊樂 七、財務 八、組織及人事。
- 五、本刊各表中符號「-」表示無數字，「0」表示數字不及一單位。
- 六、本刊各表度量衡單位，除新台幣以外，均採用公制。
- 七、報表資料因小數四捨五入尾數調整，故部分明細數與總表之和未盡相符。

# 林務局南投林區管理處統計要覽

## 目 錄

## 沿 革

### 一、森 林 資 源

1. 森林面積	4
2. 森林蓄積	4
3. 林帶分佈 (1)按樹種分	5
(2)按事業區分	5
4. 宜林地	6
5. 事業區設立	6
6. 主要山嶽	8
7. 主要河川	8

### 二、造 林

8. 育 苗 (1)按工作站分	12
(2)按苗圃分	14
(3)按性質分	14
9. 造林工作 (1)按工作站分	16
(2)按事業區分	21
10. 租地造林 (1)按工作站分	22
(2)按事業區分	24

### 三、林 政

11. 森林災害 (1)按月份分	26
(2)按工作站分	32
(3)按事業區分	32
12. 林地貸租 (1)按工作站分	38
(2)按事業區分	39
(3)按用途別分	39

## 四、治山防洪

13. 治山防洪執行成果.....42

## 五、林 產

14. 主產物砍伐 (1)按季別分.....44

(2)按工作站分.....46

(3)按事業區分.....48

(4)按樹種分.....50

15. 主產物生產 (1)按季別分.....54

(2)按工作站分.....56

(3)按事業區分.....58

(4)按樹種分.....60

16. 副產物生產 (1)按季別分.....66

(2)按工作站分.....68

(3)按事業區分.....70

## 六、森 林 遊 樂

17. 森林遊樂收入 (1)按月份分.....74

(2)按遊樂區分.....76

## 七、財 務

18. 歲入預決算.....80

19. 歲出預決算.....81

## 八、組織及人事

20. 組織系統.....84

21. 員工人數 (1)按職員分.....86

(2)按工員分.....88

22. 現有職員人數 (1)按職等分.....90

(2)按年齡分.....90

(3)按學歷分.....90

## 沿 革

本處係於民國78年7月1日林務局改制為公務機關，由原巒大林區管理處與埔里林區管理處合併改組而成。合併初期暫在巒大林區管理處之舊址辦公，設有林政課、治山課、作業課、育樂課、秘書室、會計室、人事室、政風室等單位，並於轄區設置丹大、水里、埔里、竹山及台中共五個工作站，主要業務為造林、育林、林業推廣、林地保護、林產處分、森林遊樂、治山防災等。迨至民國79年11月1日始遷入草屯鎮中正路579號，由原草屯工作站辦公室所擴建之辦公廳辦公，巒大林區管理處舊址則撥供新成立之特有生物研究保育中心使用。嗣於民國88年發生921集集大地震，辦公廳嚴重受創，緊急疏遷至台中市台中路289號埔里林區管理處舊址臨時辦公。基於事實需要，旋奉行政院核定重建辦公廳，惟因原址位於車籠埔斷層帶，不能就地重建，經輾轉覓得位於草屯鎮史館路口學產地，於民國93年6月遷入新辦公廳辦公。

埔里林區管理處在日據初期隸屬台中州廳，民國9年改制，易名為殖產局營林所，隸屬台灣總督府。民國34年台灣光復，由台灣行政長官公署農林廳林務局接管，以當時之營林所豐原出張所及嘉義出張所之一部分及台中森林治水事務所、圖南產業株式會社、持木農場、星裝藥會社等六機構合併成立台中山林管理所。民國36年長官公署改組為省政府，台中山林管理所隸屬於農林處林務科。民國38年將地方造林、保林業務移歸地方政府管理，同時埔里山林管理所及嘉義山林管理所之竹山、玉山兩分所歸併台中山林管理所，仍稱為台中山林管理所。民國39年本省施行地方自治，山林管理所復劃歸林產管理局，恢復舊名。民國41年台灣省樟腦局裁撤，先後奉令接管樟腦局所屬11個製腦管理所及茶葉公司林業業務。

49年政府為改善林業政策拓展統一經營方針，於當年2月16日將林產管理局及所屬山林管理所與林場合併改制為林務局及林區管理處。台中山林管理所乃易名為埔里林區管理處，隸屬林務局，仍假台中市台中路 289 號原址辦公。並將部分林班劃入巒大林區管理處。

巒大林區管理處在日據時期原為日商櫻井貞次郎所創設，名為「株式會社櫻井組」，隸屬台中州廳。民國23年10月開始經營，當時伐木作業區僅限於望鄉山及郡坑山，分別生產針葉樹及闊葉樹，光復後於民國34年12月由行政長官公署農林廳林務局接管，35年10月改隸林產管理委員會第三組。36年6月林務局林產管理委員會奉令撤銷，由前林產管理委員會第三組埔里辦事處及望鄉山分場改組成立林產管理局巒大山林場，場址設於水里鄉，民國49年林務機構改制，將林產管理局台中山林管理所部分林地與巒大山林場合併成立林務局巒大林區管理處，處址設於水里鄉原址。50年5月因原址不敷使用，故搬遷至集集鎮民生東路一號新建之辦公廳辦公。

74年因轄區木材蓄積量逐漸減少，遂於同年6月30日結束直營伐木業務，同時撤銷與伐木業務有關之工務課、修理工廠、貯木場與林產課所屬之運材股等單位。為疏解冗員，除以優惠條件鼓勵退休與資遣外，並加強出缺不補之精簡人事政策。

林務局及各林區管理處原來係屬事業預算單位，員工薪資與各項開支完全依賴營運收入支應。因台灣林地面積佔全省土地面積五分之三，山高流短、地形陡峻、土質脆弱，政府為保護人民生命財產之安全，提高人民生活品質，將極具景觀價值之林地劃為國家公園，並為加強自然環境之保護，制定保育重於砍伐之新林業政策，擴大造林，嚴限砍伐林木，因此多年來之營運狀況已形成入不敷出之窘態。

政府為因應林業型態之改變，健全林業經營管理體質，於民國78年7月1日將林務局與所屬林區管理處正式改為公務機關，並將13個林區管理處合併為8個林區管理處，斯為巒大林區管理處與埔里林區管理處合併為南投林區管理處之由來。

## 森林資源

### 一、位置及地勢

本處轄區位於本省中部，東至中央山脈，西至阿里山山脈，南至玉山山脈，北至合歡山，轄內峰巒崢嶸，3,000公尺以上高山22座，峭立蜿蜒於林區東北、西向，形成陡峭峻急之地勢。

### 二、林地面積

本處林地總面積212,826公頃，其中埔里事業區佔15.44%，濁水溪事業區佔24.03%，巒大事業區佔31.72%，丹大事業區佔19.67%，阿里山事業區佔2.13%，區外保安林佔7.01%。

### 三、林木蓄積

本區轄內林木總蓄積量為42,436,705立方公尺，其中針葉樹為27,863,576立方公尺，佔本區65.66%，闊葉樹為14,573,129立方公尺，佔本區34.34%。

表 1 森林面積

南投林區管理處

民國103年

單位{ 林班：個  
面積：公頃

事業區別	林班數	林地面積		
		合計	有林地	無林地
總計	449	212,826	190,271	22,555
濁水溪事業區	41	51,142	47,109	4,033
埔里事業區	139	32,857	26,987	5,870
丹大事業區	40	41,853	37,291	4,562
巒大事業區	209	67,507	59,999	7,508
阿里山事業區	20	4,536	4,092	444
區外保安林	-	14,931	14,793	138

表 2 森林蓄積

南投林區管理處

民國103年

單位{ 林木：立方公尺  
竹材：支(權)

事業區別	林木竹				
	合計	針葉樹	闊葉樹	支	權
總計	42,436,705	27,863,576	14,573,129	15,640,783	1,062,956
濁水溪事業區	11,429,390	7,552,589	3,876,801	821,996	5,039
埔里事業區	4,434,542	1,651,511	2,783,031	6,778,898	450,806
丹大事業區	12,133,963	9,307,616	2,826,347	526,698	3,651
巒大事業區	13,940,007	8,980,751	4,959,256	6,509,595	263,037
阿里山事業區	498,803	371,109	127,694	1,003,596	340,423

資料來源：林務局森林企劃組暨本處作業課

註：有林地除天然林及人工林外尚包括散生地及稚樹發生地

表 3 林帶分佈

南投林區管理處

(1)按樹種分  
民國103年單位{ 高度：公尺  
氣溫：°C  
雨量：公厘

事業區別	林帶	海拔高度	年平均氣溫	年平均雨量	樹種
暖溫帶	501-1,800	.....	.....	松類、榕樹、儲、櫟、樟、楠	
溫帶	1,801-3,000	.....	.....	鐵杉、紅檜、扁柏	
寒帶	3,001-以上	.....	.....	冷杉、雲杉	

表 3 林帶分佈 (續)

南投林區管理處

(1)按樹種分  
民國103年

單位：公頃

事業區別	總計	熱帶	暖帶	溫帶	寒帶
總計	212,826	26,897	90,499	88,821	6,609
濁水溪事業區	51,142	87	24,247	25,393	1,415
埔里事業區	32,857	7,295	21,190	4,219	153
丹大事業區	41,853	307	14,947	25,504	1,095
巒大事業區	67,507	1,972	29,255	32,334	3,946
阿里山事業區	4,536	2,305	860	1,371	-
區外保安林	14,931	14,931	-	-	-

表 4 宜

民國1

事業區別	面積 (公頃)	氣候			
		全年平均 濕度 (%)	溫度		
			平均	最高	最低
埔里事業區	32,857	.....	.....	.....	.....
濁水溪事業區	51,142	.....	.....	.....	.....
巒大事業區	67,507	.....	.....	.....	.....
丹大事業區	41,853	.....	.....	.....	.....
阿里山事業區	4,536	.....	.....	.....	.....

說明：土壤深度按淺：<30，中：30-60，深：>60分數。傾斜度按平：0  
分類。

表 5 事業

民國1

事業區別	設立年度	所在縣(市)
埔里事業區	民國 18 年	台中縣、南投縣
濁水溪事業區	民國 31 年	南投縣
巒大事業區	民國 13 年	南投縣
丹大事業區	民國 30 年	南投縣
阿里山事業區	民國 31 年	雲林縣、南投縣

資料來源：林務局森林企劃組暨本處作業課

林地

03年

單位 { 面積：公頃  
溫度：°C  
日數：日  
深度：公尺 } 7

積雪日數	地況			
	方位	土質	土壤深度	傾斜度
.....	東南、西南	壤土、砂壤土	中	中
.....	東北、西南、西北	壤土	中	中
.....	東北、南	壤土	中	急
.....	西南、西北	壤土	中	中、急
.....	西南、西北	壤土	中	緩

-5度，緩：6-15度，中：16-25度，急：26-35度，險：36-45度，絕>40度

區設立

03年

單位：經緯度

屬區界址 (以經緯度分)	
東經	南經
東經121° 9'48"至東經121° 49' 3"	北緯23° 53' 51"至北緯24° 5' 33"
東經120° 49' 0"至東經121° 19' 16"	北緯23° 48' 39"至北緯24° 8' 12"
東經120° 48' 05"至東經121° 9' 5"	北緯23° 29' 15"至北緯23° 55' 58"
東經120° 59' 43"至東經121° 13' 55"	北緯23° 35' 3"至北緯23° 52' 7"
東經120° 36' 16"至東經121° 53' 6"	北緯23° 26' 59"至北緯23° 46' 45"

表 6 主

民國1

事業區	山名	海拔高 (公尺)	事業區	山名	海拔高 (公尺)
濁水溪	奇萊主山北峰	3,605	埔里	守城大山	2,420
"	奇萊主山	3,559	"	立鷹山	2,217
"	合歡山東峰	3,421	"	北東眼山	2,077
"	合歡山主峰	3,416	"	南東眼山	1,876
"	能高山南峰	3,349	"	眉原山	1,835
"	卓社大山	3,369	"	白毛山	1,546
"	奇萊山南峰	3,357	"	次郎山	1,525
"	能高山	3,261	"	小出山	1,708
"	白石山	3,108	"	九份二山	1,172
"	安東軍山	3,067	"	頭柜山	1,126
"	尾上山	2,680			
"	馬海僕富士山	2,616			

表 7 主

民國1

		發源	
		地點	海拔 (公尺)
濁水溪	奇萊主山		3,559
烏溪	合歡山		3,416
丹大溪	丹大山		3,074
郡大溪	馬博拉斯山		3,806
卡社溪	北丹大山		2,945
陳有蘭溪	玉山		3,952
濁水溪	合歡山		3,466

附註：凡長度未滿60公里之河川未列之

資料來源：林務局森林企劃組暨本處作業課

要 山 嶽

03年

事業區	山名	海拔高	事業區	山名	海拔高	事業區	山名	海拔高
巒大	秀姑巒山	3,833	丹大	卓社大山	3,369	阿里山	烏松坑山	2,266
"	馬博拉斯山	3,806	"	千卓萬大山	3,284	"	五叉崙山	2,194
"	東群大山	3,495	"	丹大山	3,340	"	獅子頭山	2,102
"	東巒大山	3,421	"	石門山	3,237	"	鉗樹山	2,091
"	望鄉山	3,295	"	大石公山	3,048	"	嶺頭山	2,025
"	郡大山	3,250	"	雙子山	2,996			
"	西巒大山	3,028	"	坡羅沙金山	2,958			
"	群坑山	2,936	"	北丹大山	2,945			
"	治茆山	2,916	"	卡社山	1,480			
"	水社大山	2,058						
"	集集大山	1,390						

要 河 川

03年

流域面積 (平方公里)	流域長度 (公里)	洪水流量 (立方公尺/秒)
3,114	170	22,000
2,072	113	21,300
.....	.....	.....
.....	.....	.....
.....	.....	.....
.....	.....	.....
2,466	124	22,000



- 育 苗：固定苗圃設有霧社、日月潭、魚池、東光、田中、人倫等六處，並視造林地點，立地環境的需要，在造林地附近開闢林間臨時苗圃。上述苗圃培育本處造林所需之苗木，如有剩餘則提供其他林區管理處或民間團體綠化造林之用。近年為配合平地造林運動並追加培育所需之苗木。
- 育 林：103年新植面積為87.03公頃，造林樹種之選擇，以本土樹種及適地適木為原則，在中、低海拔地區栽植生長快速之台灣欒、光臘樹等。造林方法則依據造林立地條件為一般栽植造林等。

## 表 8 育

(1) 按工作

	面積			苗		
	合計	床地	附屬地	合計	松類	櫻花
民國 94 年	29,793	19,860	9,933	2,495,357	9,635	-
民國 95 年	46,815	31,210	15,605	2,533,360	42,233	-
民國 96 年	9,375	6,250	3,125	770,721	11,375	-
民國 97 年	9,403	6,269	3,134	588,332	-	-
民國 98 年	6,376	4,251	2,125	527,514	-	-
民國 99 年	6,903	4,602	2,301	412,804	-	-
民國 100 年	4,257	2,838	1,419	268,472	-	-
民國 101 年	4,615	3,076	1,539	353,117	-	-
民國 102 年	7,166	4,777	2,389	484,048	-	-
民國 103 年	6,249	4,166	2,083	491,600	-	-
台中工作站	-	-	-	-	-	-
埔里工作站	375	250	125	100,000	-	-
丹大工作站	-	-	-	-	-	-
水里工作站	1,524	1,016	508	101,600	-	-
竹山工作站	4,350	2,900	1,450	290,000	-	-

資料來源：本處作業課

說明：綠化用苗木未包括在內

## 苗

站分

單位：{ 面積：平方公尺  
株數：株

臺灣杉	木			株			數	
	冷雲杉	杉香	楠杉	杉木	紅扁	檜柏	台灣檫樟	樹
49,272	96,820	83,973	-	71,440	279,587	-	-	1,904,630
80,052	138,023	45,433	-	51,953	-	-	-	2,175,666
61,827	87,654	50,000	-	17,048	87,000	-	-	455,817
124,752	93,395	104,000	-	17,568	80,000	-	-	168,617
144,746	61,717	150,750	-	17,491	-	-	-	152,810
138,538	89,310	45,387	-	6,797	-	-	-	132,772
112,700	-	-	-	-	-	-	-	155,772
81,611	-	18,000	-	100,000	-	-	-	153,506
-	-	-	-	-	-	-	-	484,048
50,000	-	150,000	-	74,100	120,000	70,000	-	27,500
-	-	-	-	-	-	-	-	-
50,000	-	50,000	-	-	-	-	-	-
-	-	-	-	-	-	-	-	-
-	-	-	-	74,100	-	-	-	27,500
-	-	100,000	-	-	120,000	70,000	-	-

## 表 8 育

(1) 按苗

	面 積			苗	
	合 計	床 地	附 屬 地	合 計	臺 灣 杉
民國 103 年	6,249	4,166	2,083	491,600	50,000
人倫苗圃	1,524	1,016	508	101,600	-
霧社苗圃	375	250	125	100,000	50,000
魚池苗圃	-	-	-	-	-
田中苗圃	4,350	2,900	1,450	290,000	-
東光苗圃	-	-	-	-	-
日月潭苗圃	-	-	-	-	-

## 表 8 育

(2) 按性

	面 積			苗	
	合 計	床 地	附 屬 地	合 計	臺 灣 杉
經濟林	6,249	4,166	2,083	491,600	50,000

資料來源：本處作業課

說明：綠化用苗木未包括在內

## 苗 (續)

圃分

冷雲	木				株 數			
	杉 杉	肖 香	楠 杉	松 類	紅 扁	檜 柏	台灣檫	樟 樹
-	150,000	-	-	-	74,100	120,000	70,000	27,500
-	-	-	-	-	74,100	-	-	27,500
-	50,000	-	-	-	-	-	-	-
-	-	-	-	-	-	-	-	-
-	100,000	-	-	-	-	120,000	70,000	-
-	-	-	-	-	-	-	-	-
-	-	-	-	-	-	-	-	-

## 苗 (續完)

質分

冷雲	木				株 數			
	杉 杉	肖 香	楠 杉	松 類	紅 扁	檜 柏	台灣檫	樟 樹
-	150,000	-	-	-	74,100	120,000	70,000	27,500

## 表 9 造林

(1) 按工作

		合 計		紅 檜 · 扁 柏		冷 杉
		面 積	株 數	面 積	株 數	面 積
民國94年{	新植	5.83	9,169	-	-	-
	補植	-	-	-	-	-
民國95年{	新植	37.42	51,850	4.50	4,298	-
	補植	-	-	-	-	-
民國96年{	新植	88.59	109,248	8.50	7,956	-
	補植	-	-	-	-	-
民國97年{	新植	48.44	84,370	-	-	-
	補植	-	-	-	-	-
民國98年{	新植	14.95	20,291	-	-	-
	補植	-	-	-	-	-
民國99年{	新植	132.26	189,224	26.03	29,567	26.04
	補植	-	-	-	-	-
民國100年{	新植	199.39	184,525	-	-	-
	補植	-	-	-	-	-
民國101年{	新植	117.93	110,878	-	-	-
	補植	-	-	-	-	-
民國102年{	新植	94.81	115,343	-	-	-
	補植	-	-	-	-	-
民國103年{	新植	87.03	136,847	8.44	13,926	-
	補植	-	-	-	-	-
台中工作站{	新植	11.46	18,356	-	-	-
	補植	-	-	-	-	-
埔里工作站{	新植	16.26	26,079	-	-	-
	補植	-	-	-	-	-
丹大工作站{	新植	33.34	32,268	8.44	13,926	-
	補植	-	-	-	-	-
水里工作站{	新植	8.31	12,815	-	-	-
	補植	-	-	-	-	-
竹山工作站{	新植	17.66	47,329	-	-	-
	補植	-	-	-	-	-

資料來源：本處作業課提供

## 工 作

站分1/3

		雲 杉	華 山 杉	肖 楠 · 楓 香	相 思 樹	九 芎		
		株 數	面 積	株 數	面 積	株 數	面 積	株 數
		-	-	-	0.19	741	-	-
		-	-	-	-	-	-	-
		-	-	6.21	9,309	5.15	8,150	-
		-	-	-	-	-	-	-
		-	-	18.10	17,476	-	-	-
		-	-	-	-	-	-	-
		-	-	-	-	-	-	-
		-	-	1.44	2,160	-	-	-
		-	-	-	-	-	-	-
		29,570	13.01	14,783	20.82	26,715	2.02	7,603
		-	-	-	-	-	-	-
		-	-	-	-	-	-	-
		-	-	38.36	37,980	-	-	-
		-	-	-	-	-	-	-
		-	-	14.91	21,791	0.34	1,038	1.49
		-	-	-	-	-	-	-
		-	-	17.05	21,312	0.82	2,408	-
		-	-	-	-	-	-	-
		-	-	17.87	28,232	2.69	5,486	-
		-	-	-	-	-	-	-
		-	-	0.23	388	-	-	-
		-	-	-	-	-	-	-
		-	-	11.05	17,687	-	-	-
		-	-	-	-	-	-	-
		-	-	2.90	4,786	-	-	-
		-	-	-	-	-	-	-
		-	-	3.57	5,193	-	-	-
		-	-	-	-	-	-	-
		-	-	0.12	178	2.69	5,486	-
		-	-	-	-	-	-	-



表 9 造林工作

(1) 按工作站分3/3

		烏 心 石		白 千 層		其 他 闊	
		面 積	株 數	面 積	株 數	面 積	株 數
民國94年{	新植	-	-	-	-	-	-
	補植	-	-	-	-	-	-
民國95年{	新植	0.81	675	-	-	10.30	16,298
	補植	-	-	-	-	-	-
民國96年{	新植	-	-	-	-	10.60	10,577
	補植	-	-	-	-	-	-
民國97年{	新植	-	-	-	-	17.48	27,588
	補植	-	-	-	-	-	-
民國98年{	新植	0.17	265	-	-	13.34	17,866
	補植	-	-	-	-	-	-
民國99年{	新植	-	-	-	-	12.40	42,096
	補植	-	-	-	-	-	-
民國100年{	新植	2.05	3,444	-	-	-	-
	補植	-	-	-	-	-	-
民國101年{	新植	6.32	7,885	1.95	4,677	14.53	31,929
	補植	-	-	-	-	-	-
民國102年{	新植	0.31	546	1.44	23,785	28.94	50,136
	補植	-	-	-	-	-	-
民國103年{	新植	-	-	0.69	2,936	33.27	46,956
	補植	-	-	-	-	-	-
台中工作站{	新植	-	-	-	-	0.47	763
	補植	-	-	-	-	-	-
埔里工作站{	新植	-	-	-	-	0.98	1,577
	補植	-	-	-	-	-	-
丹大工作站{	新植	-	-	-	-	16.67	4,092
	補植	-	-	-	-	-	-
水里工作站{	新植	-	-	-	-	1.99	3,326
	補植	-	-	-	-	-	-
竹山工作站{	新植	-	-	0.69	2,936	13.16	37,198
	補植	-	-	-	-	-	-

資料來源：本處作業課

備註：1. 因崩塌地14.19公頃撒播種子故無株數 2. 其他係指非本機關之用地

表 9 造林工作

(2) 按事業區分

		總 計			
		面 積	株 數	面 積	株 數
總 計 {	新植	87.03	136,847	-	-
	補植	-	-	-	-
埔里事業區 {	新植	15.33	23,704	-	-
	補植	-	-	-	-
濁水溪事業區 {	新植	1.73	2,723	-	-
	補植	-	-	-	-
巒大事業區 {	新植	29.53	25,293	-	-
	補植	-	-	-	-
丹大事業區 {	新植	13.62	23,142	-	-
	補植	-	-	-	-
阿里山事業區 {	新植	0.39	622	-	-
	補植	-	-	-	-
區外接管地 {	新植	9.16	14,656	-	-
	補植	-	-	-	-
原住民保留地 {	新植	-	-	-	-
	補植	-	-	-	-
其 他 {	新植	17.27	46,707	-	-
	補植	-	-	-	-

表 10 租 地 造 林

		合 計		土肉桂、山櫻花、羅漢松、無患子、竹、白千層、楓香、泡桐、橄欖、馬松巴栗、肖楠、柿子等	
		面 積	株 數	面 積	株 數
民國94年{	新植	5.26	6,200	5.26	6,200
	補植	390.78	139,815	390.78	139,815
民國95年{	新植	27.67	34,970	27.67	34,970
	補植	168.97	103,715	168.97	103,715
民國96年{	新植	-	-	-	-
	補植	98.36	36,290	98.36	36,290
民國97年{	新植	-	-	-	-
	補植	56.25	16,666	56.25	16,666
民國98年{	新植	-	-	-	-
	補植	18.34	15,863	18.34	15,863
民國99年{	新植	-	-	-	-
	補植	82.76	22,840	82.76	22,840
民國100年{	新植	-	-	-	-
	補植	33.66	45,381	33.66	45,381
民國101年{	新植	-	-	-	-
	補植	41.53	62,295	41.53	62,295
民國102年{	新植	-	-	-	-
	補植	28.74	43,105	28.74	43,105
民國103年{	新植	-	-	-	-
	補植	19.77	29,651	19.77	29,651

資料來源：本處林政課

表 10 租 地 造 林

(1) 按工作站分

		合 計		土肉桂、山櫻花、羅漢松、無患子、竹、白千層、楓香、泡桐、橄欖、馬松巴栗、肖楠、柿子等	
		面 積	株 數	面 積	株 數
總 計 {	新植	-	-	-	-
	補植	19.77	29,651	19.77	29,651
台中工作站 {	新植	-	-	-	-
	補植	5.20	7,800	5.20	7,800
埔里工作站 {	新植	-	-	-	-
	補植	3.77	5,659	3.77	5,659
丹大工作站 {	新植	-	-	-	-
	補植	-	-	-	-
竹山工作站 {	新植	-	-	-	-
	補植	1.46	2,182	1.46	2,182
水里工作站 {	新植	-	-	-	-
	補植	9.34	14,010	9.34	14,010

## (2) 按事業區分

		合 計		土肉桂、山櫻花、羅漢松、無患子、竹、白千層、楓香、泡桐、橄欖、馬松巴栗、肖楠、柿子等	
		面 積	株 數	面 積	株 數
總 計	新植	-	-	-	-
	補植	19.77	29,651	19.77	29,651
埔里事業區	新植	-	-	-	-
	補植	8.13	12,200	8.13	12,200
濁水溪事業區	新植	-	-	-	-
	補植	-	-	-	-
巒大事業區	新植	-	-	-	-
	補植	8.31	12,460	8.31	12,460
丹大事業區	新植	-	-	-	-
	補植	-	-	-	-
阿里山事業區	新植	-	-	-	-
	補植	-	-	-	-
區外保安林	新植	-	-	-	-
	補植	-	-	-	-
接管地	新植	-	-	-	-
	補植	3.33	4,991	3.33	4,991

## 一、保 林 設 備

1. 通 信 網：本處轄區遼闊，每逢乾燥季節，難免發生森林火災，為防範森林火災及早發現有效撲滅計，在適當地點設置瞭望台瞭望，並有專用無線電對講機及採用中繼台通信系統，不僅有利防火聯絡與指揮平時對業務聯繫亦感方便，目前五個工作站除申請裝有市區電話，亦加設有專用無線電基地台與林班巡視人員配備有一人一機之專用無線電手提機，構成嚴密通信網。

2. 林地護管所：本處為森林保護需要，於重要地區設置分站7站、駐在所2所，及派駐榮民護管員2名，機動執行林野巡視，及森林保護管理工作，績效良好。

二、森 林 災 害：民國103年本處轄區災害發生次數為62次，被害林木為163.7284立方公尺，以災害類別比較，發生次數中，以其他55次最多。



## 表 11 森林

(1) 按月

	總					
	次 數	面 積	數			價 值
			被 害	賊 木	損 失	
民國 94 年	15	5.35	7.78	6.69	1.09	193,593
民國 95 年	21	7.47	601.43	482.89	118.54	1,010,119
民國 96 年	11	26.32	312.06	0.62	311.44	3,519,656
民國 97 年	13	16.34	95.87	93.98	1.89	1,203,109
民國 98 年	32	19.25	10.98	5.62	5.36	1,087,788
民國 99 年	28	2.01	58.54	42.88	15.66	929,342
民國 100 年	29	2.08	29.99	28.42	1.57	1,697,701
民國 101 年	30	-	46.56	44.24	2.32	2,077,453
民國 102 年	52	8.06	53.33	50.54	2.79	3,019,919
民國 103 年	62	1.39	163.73	78.66	85.07	11,288,692
一月	6	0.33	32.19	32.19	-	1,011,553
二月	4	0.20	13.63	11.71	1.92	764,220
三月	3	-	0.46	0.46	-	281,391
四月	7	-	13.84	7.20	6.64	2,878,537
五月	3	-	0.16	0.16	-	59,522
六月	5	0.66	76.34	1.62	74.72	1,377,793
七月	6	-	0.82	0.82	-	581,656
八月	6	-	6.71	5.49	1.22	459,269
九月	12	-	6.64	6.07	0.57	1,286,643
十月	4	0.11	0.92	0.92	-	541,286
十一月	4	0.06	5.13	5.13	-	1,184,088
十二月	2	0.02	6.88	6.88	-	862,734

資料來源：本處林政課

附註1：材積僅包括以立方公尺計列之材積，尚有以株計列之幼齡木

附註2：從九十六年起火警併入火災(八十七至九十五年度追溯調整)

## 災 害

份分1/3

單位：{ 面積：公頃  
林木：立方公尺

計			火 災				
值		次 數	面 積	被 害 數 量	價 值		
賊 木	損 失				被 害	賊 木	損 失
140,802	52,791	6	5.29	-	-	-	-
773,434	236,685	5	4.08	-	-	-	-
31,624	3,488,032	4	24.93	-	2,712,828	-	2,712,828
470,908	732,201	2	1.59	-	184,250	-	184,250
278,655	809,133	8	8.60	-	-	-	-
497,769	431,573	1	1.80	-	-	-	-
1,470,782	226,919	1	0.30	-	-	-	-
1,918,173	159,280	-	-	-	-	-	-
2,632,071	387,848	8	7.25	-	10,000	10,000	-
10,091,516	1,197,176	4	0.51	-	7,760	-	7,760
1,011,553	-	1	0.14	-	-	-	-
603,545	160,675	1	0.20	-	-	-	-
270,591	10,800	-	-	-	-	-	-
2,328,014	550,523	-	-	-	-	-	-
59,522	-	-	-	-	-	-	-
1,040,839	336,954	-	-	-	-	-	-
581,656	-	-	-	-	-	-	-
370,253	89,016	-	-	-	-	-	-
1,245,195	41,448	-	-	-	-	-	-
533,526	7,760	1	0.11	-	7,760	-	7,760
1,184,088	-	1	0.06	-	-	-	-
862,734	-	-	-	-	-	-	-

## 表 11 森林

(1) 按月

	盜 伐							
	次 數	面 積	數 量			價 值		
			被 害	賊 木	損 失	被 害	賊 木	損 失
民國 94 年	2	-	3.26	2.17	1.09	44,947	41,262	3,685
民國 95 年	2	0.10	481.57	481.57	-	709,305	709,305	-
民國 96 年	-	-	-	-	-	-	-	-
民國 97 年	1	-	5.08	5.08	-	95,000	95,000	-
民國 98 年	5	0.08	6.50	4.15	2.35	197,125	193,133	3,992
民國 99 年	7	-	49.76	35.22	14.54	525,175	188,253	336,922
民國 100 年	2	-	17.31	17.31	-	21,845	21,845	-
民國 101 年	-	-	-	-	-	-	-	-
民國 102 年	-	-	-	-	-	-	-	-
民國 103 年	-	-	-	-	-	-	-	-
一月	-	-	-	-	-	-	-	-
二月	-	-	-	-	-	-	-	-
三月	-	-	-	-	-	-	-	-
四月	-	-	-	-	-	-	-	-
五月	-	-	-	-	-	-	-	-
六月	-	-	-	-	-	-	-	-
七月	-	-	-	-	-	-	-	-
八月	-	-	-	-	-	-	-	-
九月	-	-	-	-	-	-	-	-
十月	-	-	-	-	-	-	-	-
十一月	-	-	-	-	-	-	-	-
十二月	-	-	-	-	-	-	-	-

## 災 害

份分2/3

單位：{ 面積：公頃  
林木：立方公尺

	濫 墾							
	次 數	面 積	數 量			價 值		
			被 害	賊 木	損 失	被 害	賊 木	損 失
	1	0.06	-	-	-	9,106	-	9,106
	8	3.29	118.54	-	118.54	236,685	-	236,685
	2	1.19	311.44	-	311.44	749,644	-	749,644
	1	2.10	85.16	85.16	-	243,447	243,447	-
	6	5.32	-	-	-	9,030	9,030	-
	1	0.20	-	-	-	-	-	-
	2	1.78	-	-	-	-	-	-
	5	1.74	209.82	60.38	149.44	823.53	149,620	673,908
	6	0.82	1.19	1.19	-	63,104	1,348	61,756
	3	0.88	104.91	30.19	74.72	411,764	74,810	336,954
	1	0.20	30.19	30.19	-	74,810	74,810	-
	-	-	-	-	-	-	-	-
	-	-	-	-	-	-	-	-
	-	-	-	-	-	-	-	-
	-	-	-	-	-	-	-	-
	-	-	-	-	-	-	-	-
	1	0.66	74.72	-	74.72	336,954	-	336,954
	-	-	-	-	-	-	-	-
	-	-	-	-	-	-	-	-
	-	-	-	-	-	-	-	-
	-	-	-	-	-	-	-	-
	1	0.02	-	-	-	-	-	-

## 表 11 森林

(1) 按月

	水、風災							
	次 數	面 積	數 量			價 值		
			被 害	賊 木	損 失	被 害	賊 木	損 失
民國 94 年	-	-	-	-	-	-	-	-
民國 95 年	-	-	-	-	-	-	-	-
民國 96 年	1	0.20	-	-	-	25,560	-	25,560
民國 97 年	1	12.65	-	-	-	495,000	-	495,000
民國 98 年	1	5.25	-	-	-	617,970	-	617,970
民國 99 年	-	-	-	-	-	-	-	-
民國 100 年	-	-	-	-	-	-	-	-
民國 101 年	-	-	-	-	-	-	-	-
民國 102 年	-	-	-	-	-	-	-	-
民國 103 年	-	-	-	-	-	-	-	-
一月	-	-	-	-	-	-	-	-
二月	-	-	-	-	-	-	-	-
三月	-	-	-	-	-	-	-	-
四月	-	-	-	-	-	-	-	-
五月	-	-	-	-	-	-	-	-
六月	-	-	-	-	-	-	-	-
七月	-	-	-	-	-	-	-	-
八月	-	-	-	-	-	-	-	-
九月	-	-	-	-	-	-	-	-
十月	-	-	-	-	-	-	-	-
十一月	-	-	-	-	-	-	-	-
十二月	-	-	-	-	-	-	-	-

## 災 害

份分3/3

單位：{ 面積：公頃  
林木：立方公尺

	其 他							
	次 數	面 積	數 量			價 值		
			被 害	賊 木	損 失	被 害	賊 木	損 失
6	-	-	4.52	4.52	-	139,540	99,540	40,000
6	-	-	1.32	1.32	-	64,129	64,129	-
4	-	-	0.62	0.62	-	31,624	31,624	-
8	-	-	5.63	3.74	1.89	185,412	132,461	52,951
12	-	-	4.48	1.47	3.01	263,663	76,492	187,171
19	0.01	-	8.78	7.66	1.12	404,167	309,516	94,651
24	-	-	12.68	11.11	1.57	1,675,856	1,448,937	226,919
30	-	-	46.56	44.25	2.32	2,077,453	1,918,173	159,280
38	-	-	52.14	49.35	2.79	2,946,815	2,620,723	326,092
55	-	-	58.82	48.47	10.35	10,869,168	10,016,706	852,462
4	-	-	2.00	2.00	-	936,743	936,743	-
3	-	-	13.63	11.71	1.92	764,220	603,545	160,675
3	-	-	0.46	0.46	-	281,391	270,591	10,800
7	-	-	13.84	7.20	6.64	2,878,537	2,328,014	550,523
3	-	-	0.16	0.16	-	59,522	59,522	-
4	-	-	1.62	1.62	-	1,040,839	1,040,839	-
6	-	-	0.82	0.82	-	581,656	581,656	-
6	-	-	6.71	5.49	1.22	459,269	370,253	89,016
12	-	-	6.64	6.07	0.57	1,286,643	1,245,195	41,448
3	-	-	0.92	0.92	-	533,526	533,526	-
3	-	-	5.13	5.13	-	1,184,088	1,184,088	-
1	-	-	6.88	6.88	-	862,734	862,734	-

(2) 按工

	總						
	次 數	面 積	數 量			價 值	
			被 害	贓 木	損 失	被 害	贓 木
總 計	62	1.39	163.73	78.66	85.07	11,288,692	11,091,516
台中工作站	3	0.20	0.09	0.09	-	75,151	64,351
埔里工作站	14	0.28	36.36	36.36	-	1,475,479	1,475,479
丹大工作站	24	0.25	8.09	8.09	-	4,687,307	5,679,547
水里工作站	9	-	30.95	20.60	10.35	2,166,036	1,324,374
竹山工作站	12	0.66	88.23	13.51	74.72	2,884,719	2,547,765

(3) 按事

	總						
	次 數	面 積	數 量			價 值	
			被 害	贓 木	損 失	被 害	贓 木
總 計	62	1.39	163.73	78.66	85.07	11,288,692	10,091,516
埔里事業區	8	0.46	31.20	31.20	-	810,275	799,475
濁水溪事業區	1	-	0.22	0.22	-	487,047	487,047
巒大事業區	8	-	31.14	20.79	10.35	2,457,383	1,615,721
丹大事業區	11	-	4.68	4.68	-	3,158,248	3,158,248
阿里山事業區	7	-	1.33	1.33	-	451,899	451,899
區外保安林	27	0.93	95.15	20.43	74.72	3,923,840	3,579,126

資料來源：本處林政課

作站分2/3

單位：{ 面積：公頃  
林木：立方公尺

計 值	火 災							
	次 數	面 積	數 量			價 值		
			被 害	贓 木	損 失	被 害	贓 木	
1,197,176	4	0.51	-	-	-	7,760	-	7,760
10,800	1	0.20	-	-	-	-	-	-
-	1	0.06	-	-	-	-	-	-
7,760	2	0.25	-	-	-	7,760	-	7,760
841,662	-	-	-	-	-	-	-	-
336,954	-	-	-	-	-	-	-	-

業區分

計 值	火 災							
	次 數	面 積	數 量			價 值		
			被 害	贓 木	損 失	被 害	贓 木	
1,197,176	4	0.51	-	-	-	7,760	-	7,760
10,800	2	0.26	-	-	-	-	-	-
-	-	-	-	-	-	-	-	-
841,662	-	-	-	-	-	-	-	-
-	-	-	-	-	-	-	-	-
-	-	-	-	-	-	-	-	-
344,714	2	0.25	-	-	-	7,760	-	7,760

## 表 11 森林

(2) 按工

	盜 伐							
	次 數	面 積	數 量			價 值		
			被 害	贓 木	損 失	被 害	贓 木	損 失
總 計	-	-	-	-	-	-	-	-
台中工作站	-	-	-	-	-	-	-	-
埔里工作站	-	-	-	-	-	-	-	-
丹大工作站	-	-	-	-	-	-	-	-
水里工作站	-	-	-	-	-	-	-	-
竹山工作站	-	-	-	-	-	-	-	-

(3) 按事

	盜 伐							
	次 數	面 積	數 量			價 值		
			被 害	贓 木	損 失	被 害	贓 木	損 失
總 計	-	-	-	-	-	-	-	-
埔里事業區	-	-	-	-	-	-	-	-
濁水溪事業區	-	-	-	-	-	-	-	-
巒大事業區	-	-	-	-	-	-	-	-
丹大事業區	-	-	-	-	-	-	-	-
阿里山事業區	-	-	-	-	-	-	-	-
區外保安林	-	-	-	-	-	-	-	-

資料來源：本處林政課

## 災 害 (續)

作站分2/3

單位：{ 面積：公頃  
林木：立方公尺

	濫 墾							
	次 數	面 積	數 量			價 值		
			被 害	贓 木	損 失	被 害	贓 木	損 失
3	0.88	104.91	30.19	74.72	411,764	74,810	336,954	
-	-	-	-	-	-	-	-	
2	0.22	30.19	30.19	-	74,810	74,810	-	
-	-	-	-	-	-	-	-	
-	-	-	-	-	-	-	-	
1	0.66	74.72	-	74.72	336,954	-	336,954	

業區分

	濫 墾							
	次 數	面 積	數 量			價 值		
			被 害	贓 木	損 失	被 害	贓 木	損 失
3	0.88	104.91	30.19	74.72	411,764	74,810	336,954	
1	0.20	30.19	30.19	-	74,810	74,810	-	
-	-	-	-	-	-	-	-	
-	-	-	-	-	-	-	-	
-	-	-	-	-	-	-	-	
-	-	-	-	-	-	-	-	
2	0.68	74.72	-	74.72	336,954	-	336,954	

## 表 11 森林

(2) 按工

	水、風災				
	次數	面積	被害數量	被害價值	損失價值
總計	-	-	-	-	-
台中工作站	-	-	-	-	-
埔里工作站	-	-	-	-	-
丹大工作站	-	-	-	-	-
水里工作站	-	-	-	-	-
竹山工作站	-	-	-	-	-

(3) 按事

	水、風災				
	次數	面積	被害數量	被害價值	損失價值
總計	-	-	-	-	-
埔里事業區	-	-	-	-	-
濁水溪事業區	-	-	-	-	-
巒大事業區	-	-	-	-	-
丹大事業區	-	-	-	-	-
阿里山事業區	-	-	-	-	-
區外保安林	-	-	-	-	-

資料來源：本處林政課

## 災 害 (續)

作站分3/3

單位：{ 面積：公頃  
林木：立方公尺

其	次數	面積	數			價			他
			被 害	賊 木	損 失	被 害	賊 木	損 失	
55	-	58.82	48.47	10.35	10,869,168	11,016,706	852,462		
2	-	0.09	0.09	-	75,151	64,351	10,800		
11	-	6.17	6.17	-	1,400,669	1,400,669	-		
22	-	8.09	8.09	-	4,679,547	5,679,547	-		
9	-	30.95	20.60	10.35	2,166,036	1,324,374	841,662		
11	-	13.51	13.51	-	2,547,765	2,547,765	-		

業區分

其	次數	面積	數			價			他
			被 害	賊 木	損 失	被 害	賊 木	損 失	
55	-	58.82	48.47	10.35	10,869,168	10,016,706	852,462		
5	-	1.01	1.01	-	735,465	724,665	10,800		
1	-	0.22	0.22	-	487,047	487,047	-		
8	-	31.14	20.79	10.35	2,457,383	1,615,721	841,662		
11	-	4.68	4.68	-	3,158,248	3,158,248	-		
7	-	1.33	1.33	-	451,899	451,899	-		
23	-	20.43	20.43	-	3,579,126	3,579,126	-		

表 12 林地貸租

(1) 按工作站分 單位：面積：公頃  
租金：新台幣(元)

				面 積	實 繳 租 金
				(公頃)	(新台幣)
民 國	94	年		455.1626	24,068,446
民 國	95	年		562.9940	24,222,592
民 國	96	年		337.9475	14,096,520
民 國	97	年		343.1630	13,460,088
民 國	98	年		337.4382	12,433,688
民 國	99	年		337.4382	12,362,641
民 國	100	年		332.1169	11,978,505
民 國	101	年		341.0483	12,416,321
民 國	102	年		356.0244	12,338,077
民 國	103	年		354.4577	12,549,094
	台中	工作站		20.1442	319,049
	埔里	工作站		96.1375	7,684,420
	丹大	工作站		19.2708	91,510
	竹山	工作站		77.4571	3,786,880
	水里	工作站		141.4481	667,235

表 12 林地貸租

(2) 按事業區分

		面 積	實 繳 租 金
		(公頃)	(新台幣)
總 計		354.4577	12,549,094
埔里事業區		27.3726	363,288
濁水溪事業區		9.5880	69,372
巒大事業區		84.9127	6,012,869
丹大事業區		13.8723	31,658
阿里山事業區		7.0221	2,728,316
區外保安林地		211.6900	3,343,591

表 12 林地貸租

(3) 按用途別分

		面 積	實 繳 租 金
		(公頃)	(新台幣)
合 計		354.4577	12,549,094
礦 地		6.1595	202,929
建 地		102.4862	11,077,032
水 田		51.0839	216,804
池 (魚池) 沼		84.8257	180,525
旱 (田) 地		25.1656	229,049
林 地		23.8276	34,918
其 他		60.9092	607,837

1. 本處自民國56年起至103年止，已實施48年治山防洪計畫。民國94年完成128件，民國95年完成80件，民國96年完成81件，民國97年完成62件，民國98年完成97件，民國99年完成89件，民國100年完成91件，民國101年完成61件，民國102年完成57件，民國103年完成44件。
2. 103年度(1)國土保安區治理與復育計畫14件；(2)整體治山防災20件；(3)流域綜合治理計畫10件。(含3件跨103~104年度工程)。
3. 上述各項工程儘量採生態工程施作，不但可防止上游溪水淘沖崩塌產生土石淤積河道，亦可保護國土及下游農田、房舍、道路、橋樑之安全，輔以植生復育達國土保安之效。



表13治山防洪執行成果

				工 程 數 量	決 算 金 額
				( 件 )	( 元 )
民	國	94	年	128	450,083,069
民	國	95	年	80	176,079,747
民	國	96	年	81	192,019,459
民	國	97	年	62	272,413,201
民	國	98	年	97	468,066,535
民	國	99	年	89	551,686,752
民	國	100	年	91	464,547,832
民	國	101	年	61	287,095,510
民	國	102	年	57	269,057,353
民	國	103	年	44	216,814,933
1. 國土保安區治理與復育				14	41,916,313
2. 整體治山防災				20	82,321,582
3. 流域綜合治理計畫				10	92,577,038

資料來源：本處治山課

## 一、林木砍伐

本處林木砍伐面積，材積係遵循森林經營計畫之伐植作業而編定。民國103年林木砍伐面積為6.43公頃，較上年2.69公頃，增加3.74公頃，增加139.03%；材積為6,958.23立方公尺，較上年4,310.83立方公尺，增加2,647.40立方公尺，增加61.41%；竹類面積27.11公頃，較上年5.14公頃，增加21.97公頃，增加427.43%；竹材產量40,901支，較上年6,080支，增加34,821支，增加572.71%。

## 二、林木木材產量

民國103年木材總產量2,570.34立方公尺，較上年3,563.67立方公尺，減少933.33立方公尺，減少26.19%。

## 三、副產物產量

林地之主要產物除木材以外，尚有愛玉子、生筍等多種副產物，民國103年副產物產量計有6,383公斤，較上年14,636公斤，減少8,253公斤，減少56.39%；處分收入169,851元，較上年330,113元，減少160,262元，減少48.55%。

表 14 森林主要

(1) 按季

	林						
	面積		材				
	皆伐	間擇伐	總計	用合計	針葉		
					小計	天然針一	
民國 94 年	42.64	3.50	8,710.98	8,710.84	8,417.35	-	
民國 95 年	33.41	-	7,617.35	7,617.35	7,232.07	-	
民國 96 年	30.84	-	7,417.89	7,417.89	7,143.83	-	
民國 97 年	11.56	-	4,147.33	4,147.33	4,052.45	-	
民國 98 年	13.42	-	4,111.46	4,036.24	3,905.86	-	
民國 99 年	7.48	-	2,676.66	2,666.50	2,566.80	-	
民國 100 年	0.84	2.48	127.65	127.65	127.65	-	
民國 101 年	5.67	2.92	1,609.44	1,590.22	1,479.36	-	
民國 102 年	2.69	43.16	4,310.83	4,286.66	4,264.55	-	
民國 103 年	6.43	55.39	6,958.23	6,954.34	6,887.57	-	
第一季	-	4.22	300.27	300.27	297.30	-	
第二季	-	-	-	-	-	-	
第三季	3.16	1.21	1,205.68	1,201.79	1,160.99	-	
第四季	3.27	49.96	5,452.28	5,452.28	5,429.28	-	

產物砍伐

別分

木										竹	
積(立木材積)										面積	數量
材					薪材 (薪炭材)	面積	數量				
樹		闊		葉							
天然針二	人工林	小計	天然林木	人工林木	天然針一	面積	數量				
-	8,417.35	293.49	-	293.49	0.14	33.22	22,370				
-	7,232.07	385.28	-	385.28	-	16.63	6,975				
-	7,143.83	274.06	-	274.06	-	3.18	2,525				
-	4,052.45	94.88	-	94.88	-	12.42	5,450				
-	3,905.86	130.38	-	130.38	75.22	11.86	9,414				
-	2,566.80	99.70	-	99.70	10.16	24.88	23,328				
-	127.65	-	-	-	-	29.05	33,026				
-	1,479.36	110.86	110.36	0.50	19.22	7.20	10,500				
-	4,264.55	22.11	-	22.11	24.17	5.14	6,080				
-	6,887.57	66.77	-	66.77	3.89	27.11	40,901				
-	297.30	2.97	-	2.97	-	-	-				
-	-	-	-	-	-	-	-				
-	1,160.99	40.80	-	40.80	3.89	3.90	3,330				
-	5,429.28	23.00	-	23.00	-	23.21	37,571				

表 14 森 林 主 要

(2) 按工

	林						
	面		材				葉
	皆伐	間擇伐	總計	合計	用		
					小計	天然針一	
總計	6.43	55.39	6,958.23	6,954.34	6,887.57	-	
台中工作站	-	17.13	1,048.93	1,047.60	1,030.87	-	
埔里工作站	3.27	4.37	946.60	946.60	923.60	-	
丹大工作站	-	17.85	1,488.46	1,488.46	1,488.46	-	
水里工作站	3.16	16.04	3,474.24	3,471.68	3,444.64	-	
竹山工作站	-	-	-	-	-	-	

資料來源：本處作業課

產 物 砍 伐 (續一)

作站分

木											竹			
積 (立木材積)											面	積	數	量
材					薪材 (薪炭材)	面	積	數	量					
樹		闊		葉										
天然針二	人 工 林	小	計	天然林木	人工林木									
-	6,887.57	66.77	-	66.77	3.89	27.11	40,901							
-	1,030.87	16.73	-	16.73	1.33	-	230							
-	923.60	23.00	-	23.00	-	-	-							
-	1,488.46	-	-	-	-	-	-							
-	3,444.64	27.04	-	27.04	2.56	16.99	16,420							
-	-	-	-	-	-	10.12	24,251							

表 14 森 林 主 要

(3) 按事

	林						
	面		材				
	皆伐	間擇伐	總計	用			
				合計	針	葉	
		小計		天然針一			
總計	6.43	55.39	6,958.23	6,954.34	6,887.57	-	
埔里事業區	1.30	17.13	1,372.03	1,370.70	1,353.97	-	
濁水溪事業區	-	4.37	346.52	346.52	346.52	-	
巒大事業區	3.16	33.89	4,962.70	4,960.14	4,933.10	-	
丹大事業區	-	-	-	-	-	-	
阿里山事業區	-	-	-	-	-	-	
區外接管地	1.97	-	276.98	276.98	253.98	-	

資料來源：本處作業課

產 物 砍 伐 (續二)

業區分

						木		竹					
						積 (立木材積)				面	積	數	量
		樹		闊		材		薪材 (薪炭材)					
天然針二	人 工 林	小	計	天然林木	人工林木								
-	6,887.57	66.77	-	66.77	3.89	27.11	40,901						
-	1,353.97	16.73	-	16.73	1.33	-	230						
-	346.52	-	-	-	-	-	-						
-	4,933.10	27.04	-	27.04	2.56	16.99	16,420						
-	-	-	-	-	-	-	-						
-	-	-	-	-	-	-	-						
-	253.98	23.00	-	23.00	-	10.12	24,251						

表 14 森林主要

(4) 按樹

	總計			埔
	合計	上半年 1~6	下半年 7~12	
針葉樹合計	6,887.57	297.30	6,590.27	1,353.97
人工杉小計	6,887.57	297.30	6,590.27	1,353.97
杉木	2,392.67	297.30	2,095.37	1,248.50
柳杉	3,762.13	-	3,762.13	-
台灣杉	105.47	-	105.47	105.47
香杉	627.30	-	627.30	-
闊葉樹合計	66.77	2.97	63.80	16.73
人工林小計	66.77	2.97	63.80	16.73
相思樹	-	-	-	-
其他	66.77	2.97	63.80	16.73
薪炭材	3.89	-	3.89	1.33
竹材合計	40,901	-	40,901	230
桂竹	135	-	135	135
孟宗竹	40,671	-	40,671	-
長枝竹	-	-	-	-
麻竹	70	-	70	70
蔴竹	25	-	25	25

資料來源：本處作業課

產物砍伐(續三)

種分					單位：{ 材積：立方公尺 竹材：支				
里事業區			巒大		事業區				
上半年 1~6	下半年 7~12	合計	上半年 1~6	下半年 7~12	合計	上半年 1~6	下半年 7~12	合計	
-	1,353.97	4,933.10	-	4,933.10	4,933.10	-	4,933.10	4,933.10	
-	1,353.97	4,933.10	-	4,933.10	4,933.10	-	4,933.10	4,933.10	
-	1,248.50	592.89	-	592.89	592.89	-	592.89	592.89	
-	-	3,762.13	-	3,762.13	3,762.13	-	3,762.13	3,762.13	
-	105.47	-	-	-	-	-	-	-	
-	-	578.08	-	578.08	578.08	-	578.08	578.08	
2.97	13.76	27.04	-	27.04	27.04	-	27.04	27.04	
2.97	13.76	27.04	-	27.04	27.04	-	27.04	27.04	
-	-	-	-	-	-	-	-	-	
2.97	13.76	27.04	-	27.04	27.04	-	27.04	27.04	
-	1.33	2.56	-	2.56	2.56	-	2.56	2.56	
-	230.00	16,420	-	16,420	16,420	-	16,420	16,420	
-	135.00	-	-	-	-	-	-	-	
-	-	16,420	-	16,420	16,420	-	16,420	16,420	
-	-	-	-	-	-	-	-	-	
-	70.00	-	-	-	-	-	-	-	
-	25.00	-	-	-	-	-	-	-	

## 表 14 森林主要

(4) 按樹

	濁水溪事業區			丹
	合計	上半年 1 ~ 6	下半年 7 ~ 12	合計
針葉樹合計	346.52	297.30	49.22	-
人工杉小計	346.52	297.30	49.22	-
杉木	297.30	297.30	-	-
柳杉	-	-	-	-
台灣杉	-	-	-	-
香杉	49.22	-	49.22	-
闊葉樹合計	-	-	-	-
人工林小計	-	-	-	-
相思樹	-	-	-	-
其他	-	-	-	-
薪炭材	-	-	-	-
竹材合計	-	-	-	-
桂竹	-	-	-	-
孟宗竹	-	-	-	-
長枝竹	-	-	-	-
麻竹	-	-	-	-
薊竹	-	-	-	-

資料來源：本處作業課

## 產物砍伐(續三)

種分

單位：{ 材積：立方公尺  
竹材：支

大 事 業 區		區 外	接 管 地	
上半年 1 ~ 6	下半年 7 ~ 12	合計	上半年 1 ~ 6	下半年 7 ~ 12
-	-	253.98	-	253.98
-	-	253.98	-	253.98
-	-	253.98	-	253.98
-	-	-	-	-
-	-	-	-	-
-	-	-	-	-
-	-	23.00	-	46.00
-	-	23.00	-	23.00
-	-	-	-	-
-	-	23.00	-	23.00
-	-	-	-	-
-	-	24,251.00	-	24,251.00
-	-	-	-	-
-	-	24,251.00	-	24,251.00
-	-	-	-	-
-	-	-	-	-
-	-	-	-	-

表 15 森 林 主 要

(1) 按季

	材				
	總 計	用 合 計	針 葉		
			小 計	天然針一	天然針二
民 國 94 年	6,151.76	6,118.39	5,870.02	-	-
民 國 95 年	4,685.88	4,647.69	4,411.53	-	-
民 國 96 年	4,476.59	4,441.80	4,231.82	-	-
民 國 97 年	3,820.32	3,809.17	3,741.03	-	-
民 國 98 年	1,548.98	1,548.98	1,548.98	-	-
民 國 99 年	2,283.34	2,280.69	2,236.01	-	-
民 國 100 年	80.67	80.67	80.67	-	-
民 國 101 年	937.39	937.39	936.96	-	-
民 國 102 年	3,563.67	3,563.67	3,511.94	-	-
民 國 103 年	2,570.34	2,565.87	2,531.30	135.21	15.79
第 一 季	1,527.70	1,527.70	1,505.59	34.55	13.39
第 二 季	407.04	402.57	390.41	97.68	2.40
第 三 季	3.25	3.25	2.95	2.90	-
第 四 季	632.35	632.35	632.35	0.08	-

資料來源：本處作業課

產 物 生 產

別分

單位：{ 材積：立方公尺  
竹：支

				積 (立木材積)		竹	
			材		薪 材 (薪炭材)		枝梢材
樹 闊	葉		樹				
人 工 林	小 計	天然林木	人 工 林 木				
5,870.02	248.37	-	248.37	22.69	10.68	12,370	
4,411.53	236.16	-	236.16	7.66	30.53	8,150	
4,231.82	209.98	-	209.98	-	34.79	-	
3,741.03	68.14	-	68.14	-	11.15	2,850	
1,548.98	-	-	-	-	-	3,750	
2,236.01	44.68	-	44.68	-	2.65	13,309	
80.67	-	-	-	-	-	16,760	
936.96	0.43	0.43	-	-	-	19,785	
3,511.94	51.73	-	51.73	-	-	7,250	
2,380.30	34.57	34.27	0.30	-	4.47	5,300	
1,457.65	22.11	22.11	-	-	-	-	
290.33	12.16	12.16	-	-	4.47	-	
0.05	0.30	-	0.30	-	-	-	
632.27	-	-	-	-	-	5,300	

## 表 15 森 林 主 要

(2) 按工

	材				
	總 計	用 合 計	針 葉		
			小 計	天然針一	天然針二
總 計	2,570.34	2,565.87	2,531.30	135.21	15.79
台 中 工 作 站	290.96	290.96	290.96	0.70	-
埔 里 工 作 站	238.63	238.63	215.95	56.56	13.39
丹 大 工 作 站	597.35	597.35	597.05	10.92	-
水 里 工 作 站	1,414.67	1,410.20	1,398.70	66.25	2.40
竹 山 工 作 站	28.73	28.73	28.64	0.78	-

資料來源：本處作業課

## 產 物 生 產 (續一)

單位：{ 材積：立方公尺  
竹：支

積 (立木材積)										竹
材 積				薪 材 (薪炭材)	枝 梢 材	竹				
樹 闊	葉	材 積	材 積							
人 工 林	小 計	天然林木	人工林木							
2,380.30	34.57	34.27	0.30	-	4.47	5,300				
290.26	-	-	-	-	-	-				
146.00	22.68	22.68	-	-	-	-				
586.13	0.30	-	0.30	-	-	-				
1,330.05	11.50	11.50	-	-	4.47	2,500				
27.86	0.09	0.09	-	-	-	2,800				



## 表 15 森林主要

(3) 按事

	材				
	總計	用合計	針葉		
			小計	天然針一	天然針二
總計	2,570.34	2,565.87	2,531.30	135.21	15.79
濁水溪事業區	238.38	238.38	215.70	56.31	13.39
埔里事業區	291.21	291.21	291.21	0.95	-
巒大事業區	2,003.81	1,999.34	1,987.84	69.31	2.40
丹大事業區	8.21	8.21	7.91	7.86	-
阿里山事業區	0.87	0.87	0.78	0.78	-
區外接管地	27.86	27.86	27.86	-	-

## 產物生產(續二)

業區分 單位：{ 材積：立方公尺  
竹：支

				積(立木材積)		竹
樹		材		薪材 (薪炭材)	枝梢材	
人工林	闊葉	天然林木	人工林木			
2,380.30	34.57	34.27	0.30	-	4.47	5,300
146.00	22.68	22.68	-	-	-	-
290.26	-	-	-	-	-	-
1,916.13	11.50	11.50	-	-	4.47	2,500
0.05	0.30	-	0.30	-	-	-
-	0.09	0.09	-	-	-	-
27.86	-	-	-	-	-	2,800



表 15 森林主要

(4) 按樹

	丹 大 事 業 區			巒 大
	合 計	上 半 年 1 ~ 6	下 半 年 7 ~ 12	合 計
針 葉 樹 合 計	7.91	4.96	2.95	1,987.84
天然林小計	7.86	4.96	2.90	71.71
扁 柏	7.71	4.94	2.77	25.89
紅 檜	0.13	-	0.13	39.07
雲 杉	-	-	-	1.55
香 杉	-	-	-	1.20
其 他	0.02	0.02	-	4.00
人工林小計	0.05	-	0.05	1,916.13
杉 木	0.05	-	0.05	910.81
柳 杉	-	-	-	1,003.22
肖 楠	-	-	-	-
香 杉	-	-	-	2.10
闊 葉 樹 合 計	0.30	-	0.30	-
人工林小計	0.30	-	0.30	-
相 思 樹	-	-	-	-
其 他	0.30	-	0.30	-
薪 炭 材	-	-	-	-
竹 材 合 計	-	-	-	2,500.00
桂 竹	-	-	-	-
孟 宗 竹	-	-	-	2,500.00
長 枝 竹	-	-	-	-

產 物 生 產 (續三)

種分

單位：{ 材積：立方公尺  
竹材：支

事 業 區		區 外 接 管 地		
上 半 年 1 ~ 6	下 半 年 7 ~ 12	合 計	上 半 年 1 ~ 6	下 半 年 7 ~ 12
1,401.76	586.08	27.86	27.86	-
71.71	-	-	-	-
25.89	-	-	-	-
39.07	-	-	-	-
1.55	-	-	-	-
1.20	-	-	-	-
4.00	-	-	-	-
1,330.05	586.08	27.86	27.86	-
910.81	-	-	-	-
417.14	586.08	27.86	27.86	-
-	-	-	-	-
2.10	-	-	-	-
-	-	-	-	-
-	-	-	-	-
-	-	-	-	-
-	2,500.00	2,800.00	-	2,800.00
-	-	-	-	-
-	2,500.00	2,800.00	-	2,800.00
-	-	-	-	-

資料來源：本處作業課

表15森林主要產物生產(續三)

(4) 按樹種分 單位：{ 材積：立方公尺  
竹材：支

	阿 里 山 事 業 區		
	合 計	上 半 年 1 ~ 6	下 半 年 7 ~ 12
針 葉 樹 合 計	0.78	0.70	0.08
天然林小計	0.78	0.70	0.08
扁 柏	0.42	0.38	0.04
紅 檜	0.32	0.28	0.04
雲 杉	-	-	-
香 杉	-	-	-
其 他	0.04	0.04	-
人工林小計	-	-	-
杉 木	-	-	-
柳 杉	-	-	-
肖 楠	-	-	-
香 杉	-	-	-
闊 葉 樹 合 計	-	-	-
人工林小計	-	-	-
相 思 樹	-	-	-
其 他	-	-	-
薪 炭 材	-	-	-
竹 材 合 計	-	-	-
桂 竹	-	-	-
孟 宗 竹	-	-	-
長 枝 竹	-	-	-

資料來源：本處作業課

## 表 16 森林副產物

(1) 按季

	合計		生 筍	
	數 量	代 金	數 量	代 金
民 國 94 年	4,039,221	23,109,854	2,807,951	16,228,974
民 國 95 年	5,114,224	45,661,728	4,793,524	43,690,909
民 國 96 年	3,440,371	38,886,284	2,392,780	29,046,688
民 國 97 年	1,390,798	13,583,480	916,494	8,501,963
民 國 98 年	639,925	7,788,226	632,325	7,608,825
民 國 99 年	768,487	8,285,002	749,994	7,789,002
民 國 100 年	765,892	6,510,072	758,942	6,259,850
民 國 101 年	467,774	9,062,805	459,709	8,859,957
民 國 102 年	14,636	330,113	14,636	330,113
民 國 103 年	6,383	169,851	4,783	122,827
第 一 季	2,115	54,492	515	7,468
第 二 季	3,721	98,836	3,721	98,836
第 三 季	547	16,523	547	16,523
第 四 季	-	-	-	-

資料來源：本處作業課、林政課。

## 生 產 量 值

別分

單位：{ 數量：公斤  
代金：新台幣元

樹 實 類		愛 玉 子		其 他	
數 量	代 金	數 量	代 金	數 量	代 金
885,779	5,530,450	5,148	684,684	340,343	665,746
299,850	1,465,469	3,600	478,800	17,250	26,550
1,044,591	9,791,596	3,000	48,000	-	-
472,904	4,651,706	1,400	429,811	-	-
7,000	140,000	600	39,401	-	-
18,493	496,000	-	-	-	-
6,100	94,222	850	156,000	-	-
1,600	12,848	6,465	190,000	-	-
-	-	-	-	-	-
1,600	47,024	-	-	-	-
1,600	47,024	-	-	-	-
-	-	-	-	-	-
-	-	-	-	-	-

## 表 16 森林副產物

(2) 按工

	合 計		生 筍	
	數 量	代 金	數 量	代 金
總 計	6,383	169,851	4,783	122,827
埔里工作站	6,383	169,851	4,783	122,827
台中工作站	-	-	-	-
丹大工作站	-	-	-	-
水里工作站	-	-	-	-
竹山工作站	-	-	-	-

資料來源：本處作業課、林政課。

## 生產量值(續一)

工作站分

單位：{ 數量：公斤  
代金：新台幣元

樹 實 類	愛 玉 子		其 他	
	數 量	代 金	數 量	代 金
	1,600	47,024	-	-
	1,600	47,024	-	-
	-	-	-	-
	-	-	-	-
	-	-	-	-
	-	-	-	-

表 16 森林副產物

(3) 按事

	合 計		生 筍	
	數 量	代 金	數 量	代 金
總 計	6,383	169,851	4,783	122,827
埔 里 事 業 區	6,383	169,851	4,783	122,827
濁 水 溪 事 業 區	-	-	-	-
巒 大 事 業 區	-	-	-	-
丹 大 事 業 區	-	-	-	-
阿 里 山 事 業 區	-	-	-	-
區 外 保 安 林	-	-	-	-

資料來源：本處作業課、林政課。

生 產 量 值 (續二)

業區分 單位：{ 數量：公斤  
代金：新台幣元

樹 實 類		愛 玉 子		其 他	
數 量	代 金	數 量	代 金	數 量	代 金
1,600	47,024	-	-	-	-
1,600	47,024	-	-	-	-
-	-	-	-	-	-
-	-	-	-	-	-
-	-	-	-	-	-
-	-	-	-	-	-

## (六) 森林遊樂

為因應國民遊樂之需求，自83年7月1日起，本處與萬大國家森林遊樂區開放旅遊服務，並自民國84年3月1日起，開放住宿，約可容納 86人住宿，提供國民一處優美之知性與感性休閒環境。

與萬大國家森林遊樂區地處本省心臟地帶，區內自然資源相當豐富，有綿互之山脈、蜿蜒曲折之山谷溪流與飛濺之瀑布、原始蒼翠之森林、優美之地形，更蘊育多種珍稀野生動物，配合本處完整之發展計畫與保育措施，為深具遊憩、教育、研究之最佳森林生態環境。

本處為提供登山遊客一處安全、舒適之基地型場所，於82年於能高越嶺國家步道路線之天池地區興建山莊一棟，經年累月天災影響致安全結構堪虞，鑑於登山住宿空間不足，於99年著手進行整建，原地重建二層樓之建物及戶外廁所，已於民國101年完成，可供住宿100人。

天池山莊位於南投縣仁愛鄉、距廬山屯原登山口13.1公里處步行約 5小時，由此東可越過中央山脈經檜林、銅門抵花蓮，南可達能高山，為一處位置頗為適中，且風景秀麗，眺望視野良好之據點。一直以來即為攀登奇萊連峰與能高連峰登山客途中停留住宿的最佳選擇地點。

二水台灣獼猴生態教育館位於彰化縣二水鄉鼻頭子段，居八卦山台地中、下段1704號區外保安林之東北隅，毗鄰二水鄉縣道152線(員集路)及集集線鐵路。海拔在175公尺至417公尺之間，提供了許多野生動物重要的棲息與躲避的場所，而二水台灣獼猴就是出沒於低海拔森林的代表物種。

林務局南投林區管理處為推動環境與生態教育，精心打造了模擬台灣獼猴生態的展示空間，除了最基本的森林以及獼猴模型外，還設計生態互動裝置，藉由簡單的互動遊戲，讓參觀民眾了解台灣獼猴的生物習性及生活環境。另外教育館也設置了蝴蝶生態園區、林間教室及視聽室等設施，提供了多樣化之自然教育環境。教育館內免費提供解說導覽、諮詢等服務，絕對是各級學校、機關團體及一般民眾進行環境教育、生態旅遊與休閒遊憩之優良活動場域。



表 17 森林

(1) 按月

	總 收 入	門 票	
		人 數	收 入
民國 94 年	36,463,578	221,465	26,796,237
民國 95 年	38,834,370	228,637	26,324,657
民國 96 年	29,452,413	178,853	17,448,901
民國 97 年	11,329,838	77,761	6,068,595
民國 98 年	29,392,418	215,812	20,376,194
民國 99 年	39,264,297	246,267	26,296,974
民國 100 年	47,111,489	303,383	31,712,490
民國 101 年	36,891,432	231,425	25,030,424
民國 102 年	45,796,467	283,358	31,087,208
民國 103 年	45,806,851	271,760	29,721,636
一月	4,087,387	23,479	2,534,028
二月	4,733,628	28,007	3,258,214
三月	1,241,666	7,218	766,951
四月	1,218,103	5,378	467,198
五月	889,926	3,445	238,771
六月	884,130	3,917	341,546
七月	1,866,311	8,566	696,299
八月	2,023,311	8,881	758,193
九月	1,518,065	7,789	745,029
十月	5,012,942	28,705	3,083,843
十一月	11,802,385	73,200	8,783,092
十二月	10,528,997	73,175	8,048,472

遊 樂 收 入

份分

單位：
 

- 收入：新台幣元
- 人數：人
- 輛數：輛

車	輛	收 入	遊 客 人 數	住 宿 收 入	其 他 收 入
52,518	4,714,242	11,773	4,439,737	513,362	
51,357	4,609,303	15,646	7,226,961	673,449	
41,717	3,728,455	16,788	7,558,711	716,346	
18,124	1,630,313	7,350	3,181,834	449,096	
41,985	3,832,545	10,668	4,749,128	434,551	
44,704	4,069,776	16,848	8,172,308	725,239	
61,591	5,600,282	17,124	8,993,955	804,762	
46,458	4,235,986	12,670	6,938,073	686,949	
60,045	5,442,385	15,624	9,181,042	85,832	
53,865	4,900,823	18,778	10,999,762	184,630	
5,038	456,727	1,734	1,087,422	9,210	
6,344	585,524	1,430	882,663	7,227	
1,513	138,229	612	332,943	3,543	
996	89,140	1,176	660,230	1,535	
425	38,798	1,118	603,700	8,657	
736	64,608	866	473,561	4,415	
1,426	132,609	1,920	1,030,441	6,962	
1,477	137,011	2,096	1,121,514	6,593	
1,543	139,792	1,162	628,307	4,937	
6,372	581,717	2,166	1,335,406	11,976	
15,847	1,428,783	2,484	1,563,967	26,543	
12,148	1,107,885	2,014	1,279,608	93,032	

## 表 17 森林

(2) 按遊

	總 收 入	門 票	
		人 數	收 入
民 國 94 年	36,463,578	221,465	26,796,237
民 國 95 年	38,834,370	228,637	26,324,657
民 國 96 年	29,452,413	178,853	17,448,901
民 國 97 年	11,329,838	77,761	6,068,595
民 國 98 年	29,392,418	215,812	20,376,194
民 國 99 年	39,264,297	246,267	26,296,974
民 國 100 年	47,111,489	303,383	31,712,490
民 國 101 年	36,891,432	231,425	25,030,424
民 國 102 年	49,158,357	299,665	31,087,208
民 國 103 年	50,689,186	271,760	29,721,636
天池山莊	4,882,335	-	-
奧萬大森林遊樂區	45,806,851	271,760	29,721,636
二水台灣獼猴生態教育館			

## 遊 樂 收 入

樂區分

 單位 { 收入：新台幣元 <sup>77</sup>  
 人數：人  
 輛數：輛

車 輛	收 入	遊 客 人 數	住 宿 收 入	其 他 收 入
52,518	4,714,242	11,773	4,439,737	513,362
51,357	4,609,303	15,646	7,226,961	673,449
41,717	3,728,455	16,788	7,558,711	716,346
18,124	1,630,313	7,350	3,181,834	449,096
41,985	3,832,545	10,668	4,749,128	434,551
44,704	4,069,776	16,848	8,172,308	725,239
61,591	5,600,282	17,124	8,993,955	804,762
46,458	4,235,986	12,670	6,938,073	686,949
60,045	5,442,385	22,777	12,487,072	141,692
53,865	4,900,823	29,058	15,799,702	267,025
-	-	10,280	4,799,940	82,395
53,865	4,900,823	18,778	10,999,762	184,630

- 一、財政為庶政之母，一切事業與建設非財莫舉。本處原為事業預算單位，自民國78年7月1日起奉命改制合併為公務機關。103年度計畫總預算歲入為 25,928,000元，決算為 53,287,884元，增加105.52%，公務預算歲出為 601,100,000元，決算 600,218,904元，執行率99.85 %，其中保留至下年度數為 10,642,097元。
- 二、民國103年度本處預算歲入部份，若以性質別分，則經常門收入占 100 %，資本門收入占 0 %，歲出部份若以性質別分，則經常門支出佔63.69 %，資本門支出佔36.31 %。
- 三、從決算數字顯示，主要業務計畫、項目與進度配合得宜，嚴密執行預算，獲致相當經營績效。

表 18 歲入預決算

		民國103年度		單位：新台幣元	
	預算數	決算數	決算較預算增減比較		
			增減數	%	
總計	25,928,000	53,287,884	27,359,884	105.52	
經常收入	25,928,000	53,287,884	27,359,884	105.52	
其他收入	6,530,000	37,090,020	30,560,020	467.99	
罰款及賠償收入	6,508,000	2,440,744	- 4,067,256	-62.50	
財產收入	12,890,000	13,757,120	867,120	6.73	
			-		

資料來源：主計室

表 19 歲出預決算

		民國103年度		單位：新台幣元	
	預算數	決算數	決算較預算增減比較		
			增減數	%	
總計	601,100,000	600,218,904	- 881,096	-0.15	
經常支出	382,864,000	382,270,465	- 593,535	-0.16	
一般行政	269,810,000	269,447,193	- 362,807	-0.13	
林業管理	1,350,000	1,350,000	-	0.00	
林業發展	111,704,000	111,473,272	- 230,728	-0.21	

表 19 歲出預決算（續一）

	民國103年度		單位：新台幣元	
	預 算 數	決 算 數	決算較預算增減比較 增 減 數	%
資 本 門 支 出	218,236,000	217,948,439	- 287,561	-0.13
一 般 行 政	545,000	544,310	- 690	-0.13
林 業 發 展	217,691,000	217,404,129	- 286,871	-0.13

資料來源：主計室

## 組 織 及 人 事

## 一、職 員：

1、性 別：民國103年底職員總人數112人。其中男性55人佔49%，女性 57人佔51%。

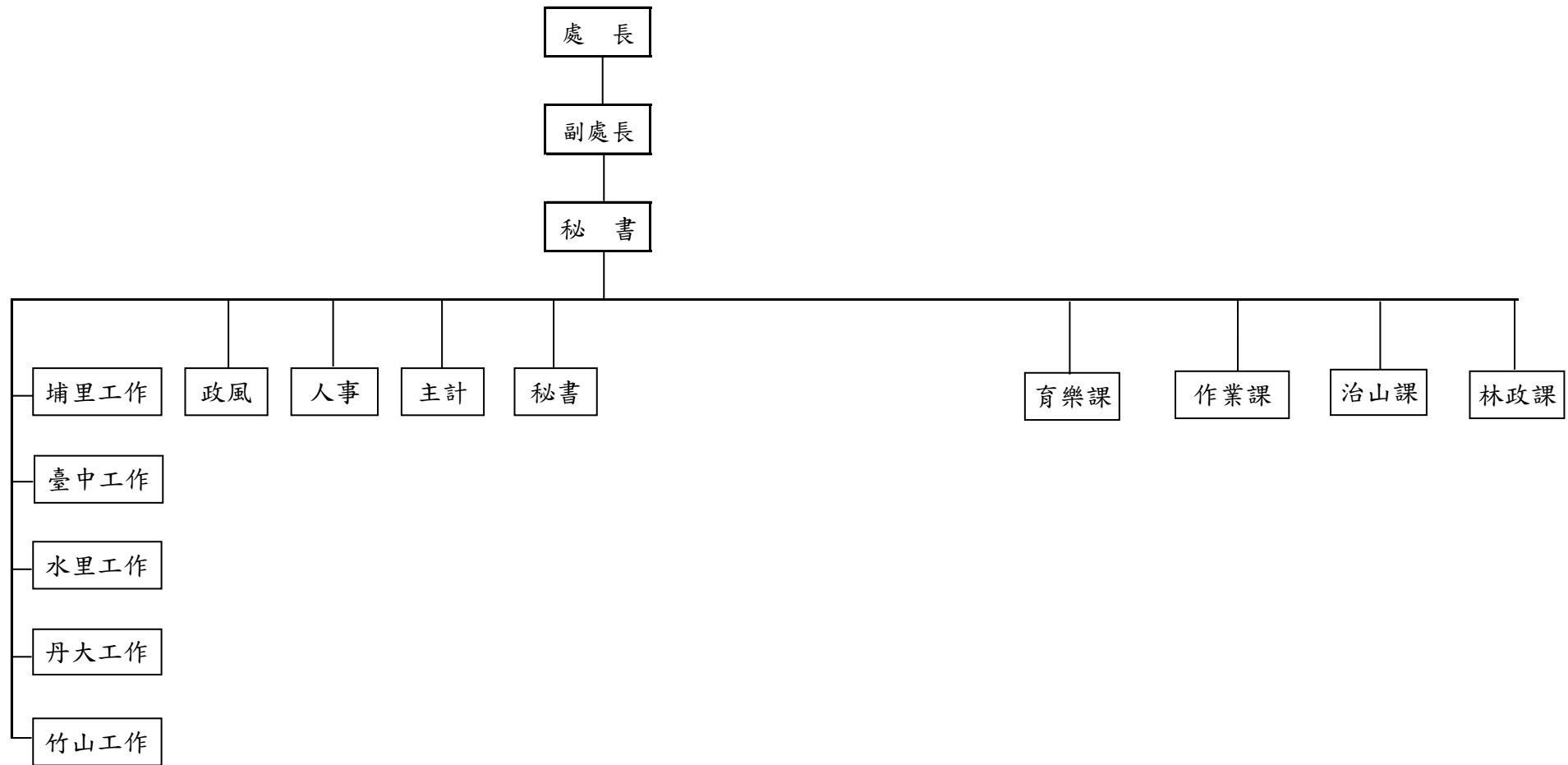
2、官 等：簡任人員2人佔2%、荐任人員87人佔78%、委任人員23人佔 20%。

3、年 齡：未滿30歲者11人佔10%，30歲至34歲者14人佔12%，35歲至 39歲者11人佔10%，40歲至44歲者28人佔25%，45歲至49歲者26人佔23 %，50歲至54歲者13人佔12%，55歲至59歲者7人佔6%，60歲以上者2人佔2%。

4、學 歷：研究所61人佔54%、大學33人佔30%、專科13人佔12%、職校 5人佔4%。

5、工作種類：技術人員89人佔79%、行政人員23人佔21%。

二、工 員：民國103年底工員總人數154人，其中技術士138人佔 89%、業務士4人佔3%、駕駛3人佔2%、工友9人佔6%。



## 表 21 員工

(1) 按職

		合	處	副	秘	主	專	課	技	技
		計	長	處	書	任	員	長	正	士
民國94年	編制	128	1	1	1	5	2	4	22	42
	現有	112	1	1	1	5	2	4	21	41
民國95年	編制	128	1	1	1	5	2	4	22	42
	現有	110	1	1	1	5	1	4	22	40
民國96年	編制	128	1	1	1	5	2	4	22	42
	現有	115	1	1	1	5	2	4	22	42
民國97年	編制	128	1	1	1	5	2	4	22	42
	現有	111	1	1	1	5	2	4	22	42
民國98年	編制	128	1	1	1	5	2	4	22	42
	現有	109	1	1	1	5	2	4	22	41
民國99年	編制	128	1	1	1	5	2	4	22	42
	現有	114	1	1	1	5	2	4	21	42
民國100年	編制	128	1	1	1	5	2	4	22	42
	現有	113	1	1	1	5	2	4	21	41
民國101年	編制	128	1	1	1	5	2	4	22	42
	現有	110	1	1	1	5	2	4	21	41
民國102年	編制	128	1	1	1	5	2	4	22	42
	現有	107	1	1	1	5	2	4	20	40
民國103年	編制	128	1	1	1	5	2	4	22	42
	現有	113	1	1	1	5	2	4	22	41
	男	56	1	1	-	5	-	2	11	22
	女	57	-	-	1	-	2	2	11	19

資料來源：本處人事室

## 人數

員分

課	技	書	主	主	主	人	人	人	政	政	政
員	佐	記	計	計	計	事	事	事	風	風	風
			室	室	室	室	室	室	室	室	室
			主任	課	辦	主任	課	助	主任	課	助
			任	員	事	任	員	理	任	員	理
16	18	1	1	4	1	1	2	2	1	2	1
11	11	-	1	4	1	1	2	2	1	2	-
16	18	1	1	4	1	1	2	2	1	2	1
12	11	-	1	4	1	1	2	1	1	1	-
16	18	1	1	4	1	1	2	2	1	2	1
11	13	1	1	4	1	1	2	1	1	1	-
16	18	1	1	4	1	1	2	2	1	2	1
10	10	1	1	4	1	1	2	1	1	1	-
16	18	1	1	4	1	1	2	2	1	2	1
11	8	1	1	4	1	1	2	1	1	1	-
16	18	1	1	4	1	1	2	2	1	2	1
11	14	1	1	4	1	1	2	1	1	-	-
16	18	1	1	4	1	1	2	2	1	2	1
11	14	1	1	4	1	1	2	1	1	-	-
16	18	1	1	4	1	1	2	2	1	2	1
12	11	1	1	4	1	1	2	1	1	-	-
16	18	1	1	4	1	1	2	2	1	2	1
11	11	1	1	3	-	1	2	1	1	1	-
16	18	1	1	4	1	1	2	2	1	2	1
11	14	1	1	3	-	1	2	1	1	1	-
3	6	-	-	1	-	1	1	-	1	1	-
8	8	1	1	2	-	-	1	1	-	-	-

表 21 員 工

(2) 按工

	合 計	總 務 類		
		小 計	司 機	工 友
編 制	164	12	3	9
現 有	154	12	3	9
男	127	3	3	-
女	27	9	-	9

人 數

員分

小 計	林 務 類	工 務 類	事 務 類
152	148	-	4
142	138	-	4
124	124	-	-
18	14	-	4



表 22 現有

(1) 按職

職等別	十至十四職等簡任	六至九職等荐任
總計 107	2	87
男 58	2	44
女 49	-	43

表 22 現有

(2) 按年

年齡別	19歲以下	20 - 24歲	25 - 29歲	30 - 34歲
總計 107	-	-	11	14
男 58	-	-	3	5
女 49	-	-	8	9

表 22 現有

(3) 按學

學歷別	學					
	研究所	大學	專科	軍校	職校	警校
總計 107	61	33	13	-	5	-
男 58	30	14	6	-	5	-
女 49	31	19	7	-	-	-

職員人數

等分

三至五職等委任	一至二職等委任
23	-
9	-
14	-

職員人數

齡分

35 - 39歲	40-44歲	45-49歲	50-54歲	55-59歲	60歲以上
11	28	26	13	7	2
6	12	16	6	5	2
5	16	10	7	2	-

職員人數

歷分

歷					學			位				
高	中	初	國	小	其	他	合	計	碩	士	學	士
-	-	-	-	-	-	-	93	60	33			
-	-	-	-	-	-	-	43	29	14			
-	-	-	-	-	-	-	50	31	19			

# 統計要覽

104年版

編印者：行政院農業委員會林務局南投林區管理處

出版機關：行政院農業委員會林務局南投林區管理處

地址：542南投縣草屯鎮史館路456號

電話：(049)2365226

資料索取：行政院農業委員會林務局南投林區管理處會計室

電話：(049)2365226#1306

印刷者：財團法人台中縣私立聲暉綜合知能發展中心

附設聲暉希望工坊

出版年月：中華民國104年8月

創刊年月：中華民國56年

工本費：150元

(版權所有，如需轉載，刊登須先徵得同意)

---

GPN:2005600033

ISSN:1996-3203