

統計要覽

第六十期

林務局南投林區管理處 編印

中華民國106年8月

編輯說明

- 一、本刊所列數字，旨在報導本處一般概況及主要業務施政成果，有關國防機密性質者均不列入。
- 二、本刊資料來源，係依據本處按期造送之林業類公務統計報表，及本處直接蒐集之資料加以彙編整理。
- 三、所列資料數據，係自民國96年至105年底之資料為主，本處奉令自78年7月1日改制將埔里林管處與巒大林管處合併為南投林管處，因統計資料具有持續性為便於明瞭本處之施政成果，相關統計數據以本刊為主。
- 四、本刊內容計有：一、森林資源 二、造林 三、林政 四、治山防洪 五、林產 六、森林遊樂 七、財務 八、組織及人事。
- 五、本刊各表中符號「-」表示無數字，「0」表示數字不及一單位。
- 六、本刊各表度量衡單位，除新臺幣以外，均採用公制。
- 七、報表資料因小數四捨五入尾數調整，故部分明細數與總表之和未盡相符。

林務局南投林區管理處統計要覽

目 錄

沿 革

一、森林資源

1. 森林面積	4
2. 森林蓄積	4
3. 林帶分佈 (1)按樹種分	5
(2)按事業區分	5
4. 宜林地	6
5. 事業區設立	6
6. 主要山嶽	8
7. 主要河川	8

二、造 林

8. 育 苗 (1)按工作站分	12
(2)按苗圃分	14
(3)按性質分	14
9. 造林工作 (1)按工作站分	16
(2)按事業區分	21
10. 租地造林 (1)按工作站分	22
(2)按事業區分	24

三、林 政

11. 森林災害 (1)按月份分	26
(2)按工作站分	32
(3)按事業區分	32
12. 林地貸租 (1)按工作站分	38
(2)按事業區分	39
(3)按用途別分	39

四、治山防洪

13. 治山防洪執行成果	42
--------------	----

五、林 產

14. 主產物砍伐	(1)按季別分	44
	(2)按工作站分	46
	(3)按事業區分	48
	(4)按樹種分	50
15. 主產物生產	(1)按季別分	54
	(2)按工作站分	56
	(3)按事業區分	58
	(4)按樹種分	60
16. 副產物生產	(1)按季別分	66
	(2)按工作站分	68
	(3)按事業區分	70

六、森林遊樂

17. 森林遊樂收入	(1)按月份分	74
	(2)按遊樂區分	76

七、財 務

18. 歲入預決算	80
19. 歲出預決算	81

八、組織及人事

20. 組織系統	84	
21. 員工人數	(1)按職員分	86
	(2)按工員分	88
22. 現有職員人數	(1)按職等分	90
	(2)按年齡分	90
	(3)按學歷分	90

沿 革

本處係於民國78年7月1日林務局改制為公務機關，由原巒大林區管理處與埔里林區管理處合併改組而成。合併初期暫在巒大林區管理處之舊址辦公，設有林政課、治山課、作業課、育樂課、秘書室、主計室、人事室、政風室等單位，並於轄區設置丹大、水里、埔里、竹山及臺中共五個工作站，主要業務為造林、育林、林業推廣、林地保護、林產處分、森林遊樂、治山防災等。迨至民國79年11月1日始遷入草屯鎮中正路579號，由原草屯工作站辦公室所擴建之辦公廳辦公，巒大林區管理處舊址則撥供新成立之特有生物研究保育中心使用。嗣於民國88年發生921集集大地震，辦公廳嚴重受創，緊急疏遷至臺中市臺中路289號埔里林區管理處舊址臨時辦公。基於事實需要，旋奉行政院核定重建辦公廳，惟因原址位於車籠埔斷層帶，不能就地重建，經輾轉覓得位於草屯鎮史館路口學產地，於民國93年6月遷入新辦公廳辦公。

埔里林區管理處在日據初期隸屬臺中州廳，民國9年改制，易名為殖產局營林所，隸屬臺灣總督府。民國34年臺灣光復，由臺灣行政長官公署農林廳林務局接管，以當時之營林所豐原出張所及嘉義出張所之一部分及臺中森林治水事務所、圖南產業株式會社、持木農場、星裝藥會社等六機構合併成立臺中山林管理所。民國36年長官公署改組為省政府，臺中山林管理所隸屬於農林處林務科。民國38年將地方造林、保林業務移歸地方政府管理，同時埔里山林管理所及嘉義山林管理所之竹山、玉山兩分所歸併臺中山林管理所，仍稱為臺中山林管理所。民國39年本省施行地方自治，山林管理所復劃歸林產管理局，恢復舊名。民國41年臺灣省樟腦局裁撤，先後奉令接管樟腦局所屬11個製腦管理所及茶葉公司林業業務。

49年政府為改善林業政策拓展統一經營方針，於當年2月16日將林產管理局及所屬山林管理所與林場合併改制為林務局及林區管理處。臺中山林管理所乃易名為埔里林區管理處，隸屬林務局，仍假臺中市臺中路 289 號原址辦公。並將部分林班劃入巒大林區管理處。

巒大林區管理處在日據時期原為日商櫻井貞次郎所創設，名為「株式會社櫻井組」，隸屬臺中州廳。民國23年10月開始經營，當時伐木作業區僅限於望鄉山及郡坑山，分別生產針葉樹及闊葉樹，光復後於民國34年12月由行政長官公署農林廳林務局接管，35年10月改隸林產管理委員會第三組。36年6月林務局林產管理委員會奉令撤銷，由前林產管理委員會第三組埔里辦事處及望鄉山分場改組成立林產管理局巒大山林場，場址設於水里鄉，民國49年林務機構改制，將林產管理局臺中山林管理所部分林地與巒大山林場合併成立林務局巒大林區管理處，處址設於水里鄉原址。50年5月因原址不敷使用，故搬遷至集鎮民生東路一號新建之辦公廳辦公。

74年因轄區木材蓄積量逐漸減少，遂於同年6月30日結束直營伐木業務，同時撤銷與伐木業務有關之工務課、修理工廠、貯木場與林產課所屬之運材股等單位。為疏解冗員，除以優惠條件鼓勵退休與資遣外，並加強出缺不補之精簡人事政策。

林務局及各林區管理處原來係屬事業預算單位，員工薪資與各項開支完全依賴營運收入支應。因臺灣林地面積佔全省土地面積五分之三，山高流短、地形陡峻、土質脆弱，政府為保護人民生命財產之安全，提高人民生活品質，將極具景觀價值之林地劃為國家公園，並為加強自然環境之保護，制定保育重於砍伐之新林業政策，擴大造林，嚴限砍伐林木，因此多年來之營運狀況已形成入不敷出之窘態。

政府為因應林業型態之改變，健全林業經營管理體質，於民國78年7月1日將林務局與所屬林區管理處正式改為公務機關，並將13個林區管理處合併為8個林區管理處，斯為巒大林區管理處與埔里林區管理處合併為南投林區管理處之由來。

(一) 森林資源

一、位置及地勢

本處轄區位於本省中部，東至中央山脈，西至阿里山山脈，南至玉山山脈，北至合歡山，轄內峰巒崢嶸，3,000公尺以上高山22座，峭立蜿蜒於林區東北、西向，形成陡峭峻急之地勢。

二、林地面積

本處林地總面積213,027公頃，其中埔里事業區佔15.43%，濁水溪事業區佔24.00%，巒大事業區佔19.65%，丹大事業區佔31.67%，阿里山事業區佔2.14%，區外保安林佔7.11%。

三、林木蓄積

本區轄內林木總蓄積量為49,114,002立方公尺，其中針葉樹為22,020,891立方公尺，佔44.84%，針闊葉樹為9,653,432立方公尺，佔19.66%，闊葉樹為17,439,679立方公尺，佔35.50%。

表 1 森林面積

南投林區管理處

民國105年

單位：林班：個
面積：公頃

事業區別	林班數	林地面積		
		合計	有林地	無林地
總計	452	213,027	189,821	23,206
濁水溪事業區	41	51,119	46,956	4,163
埔里事業區	139	32,862	26,862	6,000
丹大事業區	40	41,855	37,162	4,693
巒大事業區	209	67,474	59,836	7,638
阿里山事業區	23	4,564	3,990	574
區外保安林	-	15,153	15,015	138

表 2 森林蓄積

南投林區管理處

民國105年

單位：林木：立方公尺
竹材：支(樺)

事業區別	林木		竹		林
	合計	針葉樹	闊葉樹	支	
總計	49,114,002	26,847,611	22,266,391	57,847,804	1,062,956
濁水溪事業區	12,764,849	7,349,396	5,415,453	9,263,400	5,039
埔里事業區	5,770,001	1,448,318	4,321,683	15,220,302	450,806
丹大事業區	13,469,422	9,104,423	4,364,999	8,968,102	3,651
巒大事業區	15,275,466	8,777,558	6,497,908	14,950,999	263,037
阿里山事業區	1,834,264	167,916	1,666,348	9,445,001	340,423

資料來源：林務局森林企劃組暨本處作業課

註：有林地除天然林及人工林外尚包括散生地及稚樹發生地

表 3 林帶分佈

南投林區管理處

(1)按樹種分
民國105年

單位：高度：公尺
氣溫：°C
雨量：公厘

		海拔高度	年平均氣溫	年平均雨量	樹種
熱帶		平地-500	竹類、一般闊葉樹
暖帶		501-1,800	松類、榕樹、儲、櫟、樟、楠
溫帶		1,801-3,000	鐵杉、紅檜、扁柏
寒帶		3,001-以上	冷杉、雲杉

表 3 林帶分佈 (續)

南投林區管理處

(1)按樹種分
民國105年

單位：公頃

事業區別	總計	熱帶	暖帶	溫帶	寒帶
總計	213,027	27,148	90,449	88,821	6,609
濁水溪事業區	51,119	87	24,224	25,393	1,415
埔里事業區	32,862	7,295	21,195	4,219	153
丹大事業區	41,855	307	14,949	25,504	1,095
巒大事業區	67,474	1,972	29,222	32,334	3,946
阿里山事業區	4,564	2,334	859	1,371	-
區外保安林	15,153	15,153	-	-	-

民國1

事業區別	面積 (公頃)	氣候			
		全年平均 濕度 (%)	溫度		
			平均	最高	最低
埔里事業區	32,862
濁水溪事業區	51,119
巒大事業區	67,474
丹大事業區	41,855
阿里山事業區	4,564

說明：土壤深度按淺：<30，中：30-60，深：>60分數。傾斜度按平：0
分類。

表 5 事業

民國1

事業區別	設立年度	所在縣(市)
埔里事業區	民國 18 年	臺中縣、南投縣
濁水溪事業區	民國 31 年	南投縣
巒大事業區	民國 13 年	南投縣
丹大事業區	民國 30 年	南投縣
阿里山事業區	民國 31 年	雲林縣、南投縣

資料來源：林務局森林企劃組暨本處作業課

林地

05年

面積：頃 7
 單位：溫度：°C
 日數：日
 深度：公尺

積雪日數	地況			
	方位	土質	土壤深度	傾斜度
……	東南、西南	壤土、砂壤土	中	中
……	東北、西南、西北	壤土	中	中
……	東北、南	壤土	中	急
……	西南、西北	壤土	中	中、急
……	西南、西北	壤土	中	緩

-5度，緩：6-15度，中：16-25度，急：26-35度，險：36-45度，絕>40度

區設立

05年

單位：經緯度

屬區界址 (以經緯度分)	
東	經南
東經121° 9'48"至東經121° 49' 3"	北緯23° 53' 51"至北緯24° 5' 33"
東經120° 49' 0"至東經121° 19' 16"	北緯23° 48' 39"至北緯24° 8' 12"
東經120° 48'05"至東經121° 9' 5"	北緯23° 29' 15"至北緯23° 55' 58"
東經120° 59'43"至東經121° 13' 55"	北緯23° 35' 3"至北緯23° 52' 7"
東經120° 36'16"至東經121° 53' 6"	北緯23° 26' 59"至北緯23° 46' 45"

民國1

事業區	山名	海拔高 (公尺)	事業區	山名	海拔高 (公尺)
濁水溪	奇萊主山北峰	3,605	埔里	守城大山	2,420
"	奇萊主山	3,559	"	立鷹山	2,217
"	合歡山東峰	3,421	"	北東眼山	2,077
"	合歡山主峰	3,416	"	南東眼山	1,876
"	能高山南峰	3,349	"	眉原山	1,835
"	卓社大山	3,369	"	白毛山	1,546
"	奇萊山南峰	3,357	"	次郎山	1,525
"	能高山	3,261	"	小出山	1,708
"	白石山	3,108	"	九份二山	1,172
"	安東軍山	3,067	"	頭柜山	1,126
"	尾上山	2,680			
"	馬海僕富士山	2,616			

表 7 主

民國1

		發			源
		地	點	海拔 (公尺)	
濁水溪	奇萊主山				3,559
烏溪	合歡山				3,416
丹大溪	丹大山				3,074
郡大溪	馬博拉斯山				3,806
卡社溪	北丹大山				2,945
陳有蘭溪	玉山				3,952
濁水溪	合歡山				3,466

附註：凡長度未滿60公里之河川未列之

資料來源：林務局森林企劃組暨本處作業課

要 山 嶽

05年

事業區	山名	海拔高	事業區	山名	海拔高	事業區	山名	海拔高
巒大	秀姑巒山	3,833	丹大	卓社大山	3,369	阿里山	烏松坑山	2,266
"	馬博拉斯山	3,806	"	千卓萬大山	3,284	"	五叉崙山	2,194
"	東群大山	3,495	"	丹大山	3,340	"	獅子頭山	2,102
"	東巒大山	3,421	"	石門山	3,237	"	鉗樹山	2,091
"	望鄉山	3,295	"	大石公山	3,048	"	嶺頭山	2,025
"	郡大山	3,250	"	雙子山	2,996			
"	西巒大山	3,028	"	坡羅沙金山	2,958			
"	群坑山	2,936	"	北丹大山	2,945			
"	治茆山	2,916	"	卡社山	1,480			
"	水社大山	2,058						
"	集集大山	1,390						

要 河 川

05年

流域面積 (平方公里)	流域長度 (公里)	洪水流量 (立方公尺/秒)
3,114	170	22,000
2,072	113	21,300
.....
.....
.....
.....
2,466	124	22,000

- 育 苗： 固定苗圃設有霧社、日月潭、魚池、東光、田中、人倫等六處，並視造林地點，立地環境的需要，在造林地附近開闢林間臨時苗圃。上述苗圃培育本處造林所需之苗木，如有剩餘則提供其他林區管理處或民間團體綠化造林之用。近年為配合各縣市政府各項獎勵造林運動並追加培育所需之苗木。
- 育 林： 105年新植面積為84.91公頃，造林樹種之選擇，以本土樹種及適地適木為原則，在中、低海拔地區栽植生長快速之臺灣檫、光臘樹等。造林方法則依據造林立地條件為一般栽植造林等。

(1) 按工作

	面 積			苗		
	合 計	床 地	附 屬 地	合 計	松 類	櫻 花
民國 96 年	9,375	6,250	3,125	770,721	11,375	-
民國 97 年	9,403	6,269	3,134	588,332	-	-
民國 98 年	6,376	4,251	2,125	527,514	-	-
民國 99 年	6,903	4,602	2,301	412,804	-	-
民國 100 年	4,257	2,838	1,419	268,472	-	-
民國 101 年	4,615	3,076	1,539	353,117	-	-
民國 102 年	7,166	4,777	2,389	484,048	-	-
民國 103 年	6,249	4,166	2,083	491,600	-	-
民國 104 年	5,050	3,367	1,683	336,697	-	-
民國 105 年	6,724	4,464	2,260	483,140	-	-
臺中工作站	-	-	-	-	-	-
埔里工作站	2,272	1,496	776	137,616	-	-
丹大工作站	-	-	-	-	-	-
水里工作站	2,334	1,556	778	204,368	-	-
竹山工作站	2,118	1,412	706	141,156	-	-

資料來源：本處作業課

說明：綠化用苗木未包括在內

表 8 育

(1) 按苗

	面 積			苗	
	合 計	床 地	附 屬 地	合 計	臺 灣 杉
民 國 105 年	6,724	4,464	2,260	483,140	62,223
人 倫 苗 圃	2,334	1,556	778	204,368	-
霧 社 苗 圃	1,952	1,301	651	130,616	62,223
魚 池 苗 圃	320	195	125	7,000	-
田 中 苗 圃	2,118	1,412	706	141,156	-
東 光 苗 圃	-	-	-	-	-
日 月 潭 苗 圃	-	-	-	-	-

表 8 育

(2) 按性

	面 積			苗	
	合 計	床 地	附 屬 地	合 計	臺 灣 杉
經 濟 林	6,724	4,464	2,260	483,140	62,223

資料來源：本處作業課

說明：綠化用苗木未包括在內

苗 (續)

圖分

木		株				數				
冷雲	杉杉	肖香	楠杉	松類	紅扁	檜柏	臺灣檫	樟	樹	其他
12,610		50,907		-	144,416		-		-	212,984
12,610		-		-	144,416		-		-	47,342
-		50,907		-	-		-		-	17,486
-		-		-	-		-		-	7,000
-		-		-	-		-		-	141,156
-		-		-	-		-		-	-
-		-		-	-		-		-	-

苗 (續完)

質分

木		株				數				
冷雲	杉杉	肖香	楠杉	松類	紅扁	檜柏	臺灣檫	樟	樹	其他
12,610		50,907		-	144,416		-		-	212,984

表 9 造 林

(1) 按工作

		合 計		紅 檜 · 扁 柏		冷 杉
		面 積	株 數	面 積	株 數	面 積
民國 96 年	{ 新植	88.59	109,248	8.50	7,956	-
	{ 補植	-	-	-	-	-
民國 97 年	{ 新植	48.44	84,370	-	-	-
	{ 補植	-	-	-	-	-
民國 98 年	{ 新植	14.95	20,291	-	-	-
	{ 補植	-	-	-	-	-
民國 99 年	{ 新植	132.26	189,224	26.03	29,567	26.04
	{ 補植	-	-	-	-	-
民國 100 年	{ 新植	199.39	184,525	-	-	-
	{ 補植	-	-	-	-	-
民國 101 年	{ 新植	117.93	110,878	-	-	-
	{ 補植	-	-	-	-	-
民國 102 年	{ 新植	94.81	115,343	-	-	-
	{ 補植	-	-	-	-	-
民國 103 年	{ 新植	87.03	136,847	8.44	13,926	-
	{ 補植	-	-	-	-	-
民國 104 年	{ 新植	50.47	89,173	1.59	3,507	-
	{ 補植	-	-	-	-	-
民國 105 年	{ 新植	84.91	131,073	2.28	4,783	-
	{ 補植	19.69	8,875	-	-	-
臺中工作站	{ 新植	10.51	14,249	-	-	-
	{ 補植	1.44	2,150	-	-	-
埔里工作站	{ 新植	24.43	33,473	0.26	421	-
	{ 補植	13.50	3,140	-	-	-
丹大工作站	{ 新植	5.03	10,863	2.02	4,362	-
	{ 補植	-	-	-	-	-
水里工作站	{ 新植	37.15	53,625	-	-	-
	{ 補植	4.00	3,235	-	-	-
竹山工作站	{ 新植	7.79	18,863	-	-	-
	{ 補植	0.75	350	-	-	-

資料來源：本處作業課及林政課

站分1/3

雲杉 株數	華 山 松		肖 楠 · 楓 香		相 思 樹		九 芎	
	面 積	株 數	面 積	株 數	面 積	株 數	面 積	株 數
-	-	-	18.10	17,476	-	-	-	-
-	-	-	-	-	-	-	-	-
-	-	-	-	-	-	-	-	-
-	-	-	-	-	-	-	-	-
-	-	-	1.44	2,160	-	-	-	-
-	-	-	-	-	-	-	-	-
29,570	13.01	14,783	20.82	26,715	2.02	7,603	-	-
-	-	-	-	-	-	-	-	-
-	-	-	38.36	37,980	-	-	-	-
-	-	-	-	-	-	-	-	-
-	-	-	14.91	21,791	0.34	1,038	1.49	4,835
-	-	-	-	-	-	-	-	-
-	-	-	17.05	21,312	0.82	2,408	-	-
-	-	-	-	-	-	-	-	-
-	-	-	17.87	28,232	2.69	5,486	-	-
-	-	-	-	-	-	-	-	-
-	-	-	21.22	32,985	3.89	7,000	0.20	496
-	-	-	-	-	-	-	-	-
-	-	-	30.04	43,419	13.49	20,326	-	-
-	-	-	-	-	3.29	1,550	2.33	400
-	-	-	5.19	6,952	2.24	3,002	-	-
-	-	-	-	-	0.10	150	-	-
-	-	-	11.97	17,047	-	-	-	-
-	-	-	-	-	2.71	950	2.33	400
-	-	-	-	-	-	-	-	-
-	-	-	-	-	-	-	-	-
-	-	-	11.29	17,237	11.25	17,324	-	-
-	-	-	-	-	0.23	350	-	-
-	-	-	1.59	2,183	-	-	-	-
-	-	-	-	-	0.25	100	-	-

表 9 造林

(1) 按工作

	木 荷		臺 灣 杉		針 葉 其 他		
	面 積	株 數	面 積	株 數	面 積	株 數	
民國 96 年 {	新植	-	-	8.50	7,956	-	-
	補植	-	-	-	-	-	-
民國 97 年 {	新植	-	-	-	-	-	-
	補植	-	-	-	-	-	-
民國 98 年 {	新植	-	-	-	-	-	-
	補植	-	-	-	-	-	-
民國 99 年 {	新植	-	-	13.02	14,785	-	-
	補植	-	-	-	-	-	-
民國 100 年 {	新植	81.03	61,131	3.04	3,333	-	-
	補植	-	-	-	-	-	-
民國 101 年 {	新植	2.56	3,474	8.32	11,632	0.51	847
	補植	-	-	-	-	-	-
民國 102 年 {	新植	-	-	22.97	14,592	-	-
	補植	-	-	-	-	-	-
民國 103 年 {	新植	-	-	2.90	5,454	-	-
	補植	-	-	-	-	-	-
民國 104 年 {	新植	-	-	1.66	3,117	-	-
	補植	-	-	-	-	-	-
民國 105 年 {	新植	3.25	5,183	-	-	-	-
	補植	-	-	-	-	-	-
臺中工作站 {	新植	2.24	3,002	-	-	-	-
	補植	-	-	-	-	-	-
埔里工作站 {	新植	-	-	-	-	-	-
	補植	-	-	-	-	-	-
丹大工作站 {	新植	1.01	2,181	-	-	-	-
	補植	-	-	-	-	-	-
水里工作站 {	新植	-	-	-	-	-	-
	補植	-	-	-	-	-	-
竹山工作站 {	新植	-	-	-	-	-	-
	補植	-	-	-	-	-	-

資料來源：本處作業課及林政課

站分2/3

闊 葉 混 交		香 杉		臺 灣 檉		樟 樹		竹	
面 積	株 數	面 積	株 數	面 積	株 數	面 積	株 數	面 積	株 數
14.37	34,201	7.50	6,900	21.02	24,182	-	-	-	-
-	-	-	-	-	-	-	-	-	-
7.72	21,002	-	-	12.74	19,820	-	-	-	-
-	-	-	-	-	-	-	-	-	-
-	-	-	-	-	-	-	-	-	-
-	-	13.02	14,785	5.90	9,320	-	-	-	-
-	-	-	-	-	-	-	-	-	-
58.24	58,437	-	-	16.67	20,200	-	-	-	-
-	-	-	-	-	-	-	-	-	-
57.89	8,921	-	-	9.11	13,849	-	-	-	-
-	-	-	-	-	-	-	-	-	-
29.14	51,966	0.85	815	22.80	14,349	-	-	-	-
-	-	-	-	-	-	-	-	-	-
-	-	3.41	5,587	17.76	28,270	-	-	-	-
-	-	-	-	-	-	-	-	-	-
-	-	0.48	1,299	9.83	15,636	-	-	-	-
-	-	-	-	-	-	-	-	-	-
-	-	6.71	10,296	14.49	16,717	-	-	-	-
-	-	-	-	0.95	850	5.10	2,175	-	-
-	-	-	-	0.84	1,293	-	-	-	-
-	-	-	-	-	-	0.50	750	-	-
-	-	5.71	8,136	5.06	6,781	-	-	-	-
-	-	-	-	0.30	100	4.24	900	-	-
-	-	1.00	2,160	-	-	-	-	-	-
-	-	-	-	-	-	-	-	-	-
-	-	-	-	6.99	6,446	-	-	-	-
-	-	-	-	0.40	600	0.36	525	-	-
-	-	-	-	1.60	2,197	-	-	-	-
-	-	-	-	0.25	150	-	-	-	-

表 9 造林工作

(1) 按工作站分3/3

		烏 心 石		白 千 層		其 他 闊	
		面 積	株 數	面 積	株 數	面 積	株 數
民國 96 年	{ 新植	-	-	-	-	10.60	10,577
	{ 補植	-	-	-	-	-	-
民國 97 年	{ 新植	-	-	-	-	17.48	27,588
	{ 補植	-	-	-	-	-	-
民國 98 年	{ 新植	0.17	265	-	-	13.34	17,866
	{ 補植	-	-	-	-	-	-
民國 99 年	{ 新植	-	-	-	-	12.40	42,096
	{ 補植	-	-	-	-	-	-
民國 100 年	{ 新植	2.05	3,444	-	-	-	-
	{ 補植	-	-	-	-	-	-
民國 101 年	{ 新植	6.32	7,885	1.95	4,677	14.53	31,929
	{ 補植	-	-	-	-	-	-
民國 102 年	{ 新植	0.31	546	1.44	23,785	28.94	50,136
	{ 補植	-	-	-	-	-	-
民國 103 年	{ 新植	-	-	0.69	2,936	33.27	46,956
	{ 補植	-	-	-	-	8.02	3,900
民國 104 年	{ 新植	-	-	0.32	1,530	11.28	23,603
	{ 補植	-	-	-	-	-	-
民國 105 年	{ 新植	-	-	0.65	2,542	14.00	27,807
	{ 補植	-	-	-	-	8.02	3,900
臺中工作站	{ 新植	-	-	-	-	-	-
	{ 補植	-	-	-	-	0.84	1,250
埔里工作站	{ 新植	-	-	-	-	1.43	1,088
	{ 補植	-	-	-	-	3.92	790
丹大工作站	{ 新植	-	-	-	-	1.00	2,160
	{ 補植	-	-	-	-	-	-
水里工作站	{ 新植	-	-	-	-	7.62	12,618
	{ 補植	-	-	-	-	3.01	1,760
竹山工作站	{ 新植	-	-	0.65	2,542	3.95	11,941
	{ 補植	-	-	-	-	0.25	100

資料來源：本處作業課及林政課

表 9 造 林 工 作

21

(2) 按事業區分

		總 計			
		面 積	株 數	面 積	株 數
埔里事業區 {	新植	15.17	21,388	-	-
	補植	14.57	4,740	-	-
濁水溪事業區 {	新植	8.80	12,185	-	-
	補植	1.97	750	-	-
巒大事業區 {	新植	37.77	52,360	-	-
	補植	0.26	375	-	-
丹大事業區 {	新植	5.03	10,863	-	-
	補植	-	-	-	-
阿里山事業區 {	新植	-	-	-	-
	補植	-	-	-	-
區外接管地 {	新植	18.14	34,277	-	-
	補植	2.89	3,010	-	-
原住民保留地 {	新植	-	-	-	-
	補植	-	-	-	-
其 他 {	新植	-	-	-	-
	補植	-	-	-	-

表 10 租 地 造 林

		合 計		土肉桂、山櫻花、羅漢松、無患子、竹、白千層、楓香、泡桐、橄欖、馬松巴栗、肖楠、柿子等	
		面 積	株 數	面 積	株 數
民國 96 年 {	新 植	-	-	-	-
	補 植	98.36	36,290	98.36	36,290
民國 97 年 {	新 植	-	-	-	-
	補 植	56.25	16,666	56.25	16,666
民國 98 年 {	新 植	-	-	-	-
	補 植	18.34	15,863	18.34	15,863
民國 99 年 {	新 植	-	-	-	-
	補 植	82.76	22,840	82.76	22,840
民國 100 年 {	新 植	-	-	-	-
	補 植	33.66	45,381	33.66	45,381
民國 101 年 {	新 植	-	-	-	-
	補 植	41.53	62,295	41.53	62,295
民國 102 年 {	新 植	-	-	-	-
	補 植	28.74	43,105	28.74	43,105
民國 103 年 {	新 植	-	-	-	-
	補 植	19.77	29,651	19.77	29,651
民國 104 年 {	新 植	-	-	-	-
	補 植	17.44	20,665	17.44	20,665
民國 105 年 {	新 植	6.62	3,840	6.62	3,840
	補 植	19.69	8,875	19.69	8,875

資料來源：本處林政課

表 10 租 地 造 林

23

(1) 按工作站分

		合 計		土肉桂、山櫻花、羅漢松、無患子、竹、白千層、楓香、泡桐、橄欖、馬松巴栗、肖楠、柿子等	
		面 積	株 數	面 積	株 數
總 計	新 植	6.62	3,840	6.62	3,840
	補 植	19.69	8,875	19.69	8,875
臺 中 工 作 站	新 植	-	-	-	-
	補 植	1.44	2,150	1.44	2,150
埔 里 工 作 站	新 植	1.09	600	1.09	600
	補 植	13.50	3,140	13.50	3,140
丹 大 工 作 站	新 植	-	-	-	-
	補 植	-	-	-	-
竹 山 工 作 站	新 植	0.76	990	0.76	990
	補 植	0.75	350	0.75	350
水 里 工 作 站	新 植	4.77	2,250	4.77	2,250
	補 植	4.00	3,235	4.00	3,235

表 10 租 地 造 林

(2) 按事業區分

		合 計		土肉桂、山櫻花、羅漢松、無患子、竹、白千層、楓香、泡桐、橄欖、馬松巴栗、肖楠、柿子等	
		面 積	株 數	面 積	株 數
總 計 {	新 植	6.62	3,840	6.62	3,840
	補 植	19.69	8,875	19.69	8,875
埔 里 事 業 區 {	新 植	-	-	-	-
	補 植	14.57	4,740	14.57	4,740
濁 水 溪 事 業 區 {	新 植	-	-	-	-
	補 植	1.97	750	1.97	750
巒 大 事 業 區 {	新 植	5.46	2,250	5.46	2,250
	補 植	0.26	375	0.26	375
丹 大 事 業 區 {	新 植	-	-	-	-
	補 植	-	-	-	-
阿 里 山 事 業 區 {	新 植	-	-	-	-
	補 植	-	-	-	-
區 外 保 安 林 {	新 植	1.00	1,350	1.00	1,350
	補 植	2.14	2,660	2.14	2,660
接 管 地 {	新 植	0.16	240	0.16	240
	補 植	0.75	350	0.75	350

一、保 林 設 備

1. 通 信 網：本處轄區遼闊，每逢乾燥季節，難免發生森林火災，為防範森林火災及早發現有效撲滅計，在適當地點設置瞭望臺瞭望，並有專用無線電對講機及採用中繼臺通信系統，不僅有利防火聯絡與指揮平時對業務聯繫亦感方便，目前五個工作站除申請裝有市區電話，亦加設有專用無線電基地臺與林班巡視人員配備有一人一機之專用無線電手提機，構成嚴密通信網。

2. 林地護管所：本處為森林保護需要，於重要地區設置分站7站、駐在所2所，及約僱森林護管員32名，機動執行林野巡視，及森林保護管理工作，績效良好。

二、森 林 災 害：民國105年本處轄區災害發生次數為54次，被害林木為55.07立方公尺，以災害類別比較，發生次數中，以其他46次最多。

表 11 森 林

(1) 按月

	總		被		害 損	
	次 數	面 積	材 積	價 值	材 積	積
民國 96 年	11	26.32	312.06	3,519,656		311.44
民國 97 年	13	16.34	95.87	1,203,109		1.89
民國 98 年	32	19.26	10.98	1,087,788		5.36
民國 99 年	28	2.01	58.54	929,342		15.66
民國 100 年	29	2.08	29.99	1,697,701		1.57
民國 101 年	35	-	46.56	2,077,453		2.32
民國 102 年	50	8.07	53.33	3,019,919		2.79
民國 103 年	60	1.39	163.73	11,288,692		85.07
民國 104 年	82	20.65	269.02	13,605,747		8.52
民國 105 年	54	1.19	55.07	17,547,281		18.43
一月	4	0.04	14.48	690,169		13.11
二月	6	0.83	0.57	418,327		-
三月	4	-	0.48	269,123		-
四月	4	0.11	0.15	3,104,792		0.11
五月	1	0.12	-	-		-
六月	2	-	0.64	513,528		-
七月	8	-	0.68	5,683,226		-
八月	3	-	13.53	4,687,340		-
九月	4	-	0.20	127,314		-
十月	7	0.10	4.25	886,848		1.15
十一月	8	-	17.92	1,026,592		3.55
十二月	3	-	2.17	140,022		0.51

資料來源：本處林政課

附註1：材積僅包括以立方公尺計列之材積，尚有以株計列之幼齡木、幼苗

附註2：從九十六年起火警併入火災(八十七至九十五年度追溯調整)

災 害

份分1/3

價值：新台幣元
 次數：次
 單位：面積：立方公頃
 林木：立方公尺

計 失 價 值	火						災 失 價 值
	次 數	面 積	被 材 積	價 值	害 損 材 積	價 值	
3,488,032	4	24.93	-	2,712,828	-	2,712,828	
732,201	2	1.59	-	184,250	-	184,250	
809,133	8	8.60	-	-	-	-	
431,573	1	1.80	-	-	-	-	
226,919	1	0.30	-	-	-	-	
159,280	-	-	-	-	-	-	
387,848	6	7.25	-	10,000	-	-	
1,197,176	3	0.51	-	7,760	-	7,760	
339,302	19	19.16	-	81,649	-	81,649	
834,814	-	-	-	-	-	-	
23,482	-	-	-	-	-	-	
2,997	-	-	-	-	-	-	
-	-	-	-	-	-	-	
-	-	-	-	-	-	-	
-	-	-	-	-	-	-	
-	-	-	-	-	-	-	
-	-	-	-	-	-	-	
-	-	-	-	-	-	-	
-	-	-	-	-	-	-	
-	-	-	-	-	-	-	
63,135	-	-	-	-	-	-	
745,200	-	-	-	-	-	-	
-	-	-	-	-	-	-	

表 11 森 林

(1) 按月

	盜						伐			
	次 數	面 積	被	害	損	失				
			材	積	價	值	材	積	價	值
民國 96 年	-	-	-	-	-	-	-	-	-	-
民國 97 年	1	-	5.08		95,000		-	-	-	-
民國 98 年	5	0.08	6.50		197,125		2.35		3,992	
民國 99 年	7	-	49.76		525,175		14.54		336,922	
民國 100 年	2	-	17.31		21,845		-	-	-	-
民國 101 年	-	-	-		-		-	-	-	-
民國 102 年	-	-	-		-		-	-	-	-
民國 103 年	-	-	-		-		-	-	-	-
民國 104 年	-	-	-		-		-	-	-	-
民國 105 年	-	-	-		-		-	-	-	-
一月	-	-	-		-		-	-	-	-
二月	-	-	-		-		-	-	-	-
三月	-	-	-		-		-	-	-	-
四月	-	-	-		-		-	-	-	-
五月	-	-	-		-		-	-	-	-
六月	-	-	-		-		-	-	-	-
七月	-	-	-		-		-	-	-	-
八月	-	-	-		-		-	-	-	-
九月	-	-	-		-		-	-	-	-
十月	-	-	-		-		-	-	-	-
十一月	-	-	-		-		-	-	-	-
十二月	-	-	-		-		-	-	-	-

災 害

份分2/3

價值：新台幣元
 次數：次
 單位：面積：立方公頃
 林木：立方公尺

次 數	面 積	被 害 損 失			
		材 積	價 值	材 積	價 值
2	1.19	311.44	749,644	311.44	749,644
1	2.10	85.16	243,447	-	-
6	5.32	-	9,030	-	-
1	0.20	-	-	-	-
2	1.78	-	-	-	-
5	-	-	-	-	-
6	0.82	1.19	63,104	-	61,756
2	0.88	104.91	411,764	74.72	336,954
7	1.39	7.84	31,454	7.84	29,737
8	1.19	13.11	89,614	13.11	89,614
1	0.04	13.11	23,482	13.11	23,482
3	0.83	-	2,997	-	2,997
-	-	-	-	-	-
1	0.11	-	-	-	-
1	0.12	-	-	-	-
-	-	-	-	-	-
-	-	-	-	-	-
-	-	-	-	-	-
-	-	-	-	-	-
1	0.10	-	63,135	-	63,135
1	-	-	-	-	-
-	-	-	-	-	-

表 11 森 林

(1) 按月

	水		、 風 災			
	次 數	面 積	被 害 損 失	積 價	材 積 價	材 積 價
民 國 96 年	1	0.20	-	25,560	-	25,560
民 國 97 年	1	12.65	-	495,000	-	495,000
民 國 98 年	1	5.25	-	617,970	-	617,970
民 國 99 年	-	-	-	-	-	-
民 國 100 年	-	-	-	-	-	-
民 國 101 年	-	-	-	-	-	-
民 國 102 年	-	-	-	-	-	-
民 國 103 年	-	-	-	-	-	-
民 國 104 年	-	-	-	-	-	-
民 國 105 年	-	-	-	-	-	-
一 月	-	-	-	-	-	-
二 月	-	-	-	-	-	-
三 月	-	-	-	-	-	-
四 月	-	-	-	-	-	-
五 月	-	-	-	-	-	-
六 月	-	-	-	-	-	-
七 月	-	-	-	-	-	-
八 月	-	-	-	-	-	-
九 月	-	-	-	-	-	-
十 月	-	-	-	-	-	-
十 一 月	-	-	-	-	-	-
十 二 月	-	-	-	-	-	-

災 害

份分3/3

價值：新台幣元
 次數：次
 面積：立方公頃
 林木：立方公尺

31

其 次 數	面 積	被 害 損				他 失 值
		材 積	價 值	材 積	價 值	
4	-	0.62	31,624	-	-	
8	-	5.63	185,412	1.89	52,951	
12	-	4.48	263,663	3.01	187,171	
19	0.01	8.78	404,167	1.12	94,651	
24	-	12.68	1,675,856	1.57	226,919	
30	-	46.56	2,077,453	2.32	159,280	
38	-	52.14	2,946,815	2.79	326,092	
55	-	58.82	10,869,168	10.35	852,462	
56	0.10	261.18	13,492,644	0.68	227,916	
46	-	41.96	17,457,667	5.32	745,200	
3	-	1.37	666,687	-	-	
3	-	0.57	415,330	-	-	
4	-	0.48	269,123	-	-	
3	-	0.15	3,104,792	0.11	-	
-	-	-	-	-	-	
2	-	0.64	513,528	-	-	
8	-	0.68	5,683,226	-	-	
3	-	13.53	4,687,340	-	-	
4	-	0.20	127,314	-	-	
6	-	4.25	823,713	1.15	-	
7	-	17.92	1,026,592	3.55	745,200	
3	-	2.17	140,022	0.51	-	

表 11 森林

(2) 按工

	總				
	次數	面積	被積材	害積價	損值積
總計	54	1.19	55.08	17,547,281	18.43
臺中工作站	1	-	0.62	553,577	13.11
埔里工作站	14	0.46	18.36	3,051,332	4.17
丹大工作站	6	-	1.24	276,195	-
水里工作站	10	-	2.76	822,786	-
竹山工作站	23	0.74	32.10	12,843,391	1.15

(3) 按事

	總				
	次數	面積	被積材	害積價	損值積
總計	54	1.19	55.08	17,547,281	18.43
埔里事業區	4	0.21	1.26	980,488	-
濁水溪事業區	2	-	3.55	244,764	3.55
巒大事業區	7	-	1.59	756,090	0.11
丹大事業區	1	-	0.31	223,130	-
阿里山事業區	5	-	14.68	4,631,084	1.15
區外保安林	35	0.99	33.69	10,711,725	13.62

資料來源：本處林政課

(2) 按工

	盜 伐							
	次 數	面 積	被 害 損			失		
			材 積	價 值	材 積	價 值		
總 計	-	-	-	-	-	-	-	-
臺 中 工 作 站	-	-	-	-	-	-	-	-
埔 里 工 作 站	-	-	-	-	-	-	-	-
丹 大 工 作 站	-	-	-	-	-	-	-	-
水 里 工 作 站	-	-	-	-	-	-	-	-
竹 山 工 作 站	-	-	-	-	-	-	-	-

(3) 按事

	盜 伐							
	次 數	面 積	被 害 損			失		
			材 積	價 值	材 積	價 值		
總 計	-	-	-	-	-	-	-	-
埔 里 事 業 區	-	-	-	-	-	-	-	-
濁 水 溪 事 業 區	-	-	-	-	-	-	-	-
巒 大 事 業 區	-	-	-	-	-	-	-	-
丹 大 事 業 區	-	-	-	-	-	-	-	-
阿 里 山 事 業 區	-	-	-	-	-	-	-	-
區 外 保 安 林	-	-	-	-	-	-	-	-

資料來源：本處林政課

災 害 (續)

作站分2/3

單位：
 價值：新台幣元
 次數：次
 面積：立方公頃
 林木：立方公尺

濫							墾
次 數	面 積	被 害 損 失			被 害 損 失		
		材 積	價 值	材 積	價 值	材 積	價 值
8	1.19	13.11	89,614	13.11	89,614		
-	-	-	-	-	-	-	-
5	0.46	13.11	86,617	13.11	86,617		
-	-	-	-	-	-	-	-
1	-	-	-	-	-	-	-
2	0.74	-	2,997	-	2,997		

業區分

濫							墾
次 數	面 積	被 害 損 失			被 害 損 失		
		材 積	價 值	材 積	價 值	材 積	價 值
8	1.19	13.11	89,614	13.11	89,614		
2	0.21	-	-	-	-	-	-
-	-	-	-	-	-	-	-
-	-	-	-	-	-	-	-
-	-	-	-	-	-	-	-
-	-	-	-	-	-	-	-
6	0.99	13.11	89,614	13.11	89,614		

(2) 按工

	水、風、災							
	次 數	面 積	被 害 損 失			材 積 價 值		
			材	積	價	值	材	積
總 計	-	-	-	-	-	-	-	-
臺 中 工 作 站	-	-	-	-	-	-	-	-
埔 里 工 作 站	-	-	-	-	-	-	-	-
丹 大 工 作 站	-	-	-	-	-	-	-	-
水 里 工 作 站	-	-	-	-	-	-	-	-
竹 山 工 作 站	-	-	-	-	-	-	-	-

(3) 按事

	水、風、災							
	次 數	面 積	被 害 損 失			材 積 價 值		
			材	積	價	值	材	積
總 計	-	-	-	-	-	-	-	-
埔 里 事 業 區	-	-	-	-	-	-	-	-
濁 水 溪 事 業 區	-	-	-	-	-	-	-	-
巒 大 事 業 區	-	-	-	-	-	-	-	-
丹 大 事 業 區	-	-	-	-	-	-	-	-
阿 里 山 事 業 區	-	-	-	-	-	-	-	-
區 外 保 安 林	-	-	-	-	-	-	-	-

資料來源：本處林政課

災 害 (續)

價值：新台幣元
 次數：次
 面積：立方公頃
 林木：立方公尺

作站分3/3

單位：

其						他
次 數	面 積	被		害 損		失 值
		材 積	價 值	材 積	價 值	
46	-	41.97	17,457,667	5.32	745,200	
1	-	0.62	466,960	-	-	
9	-	5.25	3,051,332	4.17	-	
6	-	1.24	276,195	-	-	
9	-	2.76	822,786	-	-	
21	-	32.10	12,840,394	1.15	745,200	

業區分

其						他
次 數	面 積	被		害 損		失 值
		材 積	價 值	材 積	價 值	
46	-	41.97	17,457,667	5.32	745,200	
2	-	1.26	980,488	-	-	
2	-	3.55	244,764	3.55	-	
7	-	1.59	756,090	0.11	-	
1	-	0.31	223,130	-	-	
5	-	14.68	4,631,084	1.15	745,200	
29	-	20.58	10,622,111	0.51	-	

表 12 林地貸租

(1) 按工作站分 單位：面積：公頃
租金：新台幣元

			面 積	實 繳 租 金
			(公頃)	(新臺幣)
民 國	96	年	337.9475	14,096,520
民 國	97	年	343.1630	13,460,088
民 國	98	年	337.4382	12,433,688
民 國	99	年	337.4382	12,362,641
民 國	100	年	332.1169	11,978,505
民 國	101	年	341.0483	12,416,321
民 國	102	年	356.0244	12,338,077
民 國	103	年	354.4577	12,549,094
民 國	104	年	321.5826	12,129,392
民 國	105	年	297.4812	16,644,998
臺 中 工 作 站			18.8890	286,992
埔 里 工 作 站			93.5993	12,150,409
丹 大 工 作 站			14.1491	70,278
竹 山 工 作 站			32.9922	3,516,842
水 里 工 作 站			137.8516	620,477

資料來源：本處林政課

表 12 林地貸租

39

(2) 按事業區分

	面 積 (公頃)	實 繳 租 金 (新臺幣)
總 計	297.4812	16,644,998
埔 里 事 業 區	23.7962	3,872,351
濁 水 溪 事 業 區	9.1837	82,587
巒 大 事 業 區	28.8723	6,695,674
丹 大 事 業 區	1.9281	15,286
阿 里 山 事 業 區	11.6128	256,588
區 外 保 安 林 地	222.0881	5,722,512

表 12 林地貸租

(3) 按用途別分

	面 積 (公頃)	實 繳 租 金 (新臺幣)
合 計	297.4822	16,644,998
礦 地	3.2985	95,284
建 地	115.6719	15,807,859
水 田	20.6949	101,477
池 (魚 池) 沼	74.4089	87,698
旱 (田) 地	36.3524	220,902
林 地	12.4888	21,089
其 他	34.5668	310,689

(四) 治山防洪

41

1. 本處自民國56年起至103年止，已實施48年治山防洪計畫。民國96年完成81件，民國97年完成62件，民國98年完成97件，民國99年完成89件，民國100年完成91件，民國101年完成61件，民國102年完成57件，民國103年完成44件，民國104年完成45件，民國105年完成44件。
2. 105年度(1)國土保安區治理與復育計畫10件；(2)整體治山防災28件；(3)流域綜合治理計畫6件。
3. 上述各項工程儘量採生態工程施作，不但可防止上游溪水洶沖崩塌產生土石淤積河道，亦可保護國土及下游農田、房舍、道路、橋樑之安全，輔以植生復育達國土保安之效。

表 13 治山防洪執行成果

				工 程 數 量	決 算 金 額
				(件)	(元)
民	國	96	年	81	192,019,459
民	國	97	年	62	272,413,201
民	國	98	年	97	468,066,535
民	國	99	年	89	551,686,752
民	國	100	年	91	464,547,832
民	國	101	年	61	287,095,510
民	國	102	年	57	269,057,353
民	國	103	年	44	216,814,933
民	國	104	年	45	220,256,401
民	國	105	年	44	165,661,717
1. 國土保安區治理與復育				10	38,548,313
2. 整體治山防災				28	99,600,714
3. 流域綜合治理計畫				6	27,512,690

資料來源：本處治山課

一、林木砍伐

本處林木砍伐面積，材積係遵循森林經營計畫之伐植作業而編定。民國105年林木砍伐面積為0.01公頃，較上年6.59公頃，減少6.58公頃，減少99.85%；材積為2417.33立方公尺，較上年3884.33立方公尺，減少1467立方公尺，減少37.77%；竹類面積6.08公頃，較上年13.05公頃，減少6.97公頃，減少53.41%；竹材產量2700支，較上年16,020支，減少13,320支，減少83.15%。

二、林木木材產量

民國105年木材總產量3260.71立方公尺，較上年2,843.97立方公尺，增加416.74立方公尺，增加14.65%。

三、副產物產量

林地之主要產物除木材以外，尚有愛玉子、生筍等多種副產物，民國105年副產物產量計有5,523公斤，較上年2,016公斤，增加3,507公斤，增加173.96%；處分收入91,965元，較上年54,461元，增加37,549元，增加69.00%。

表 14 森林主

(1) 按季

				林					
				面積		材			
						總計	用	針葉	
				皆伐	間擇伐			合計	合計
民國 96 年	30.84	-	7,417.89			7,417.89	7,143.83		
民國 97 年	11.56	-	4,147.33	4,147.33	4,052.45	-			
民國 98 年	13.42	-	4,111.46	4,036.24	3,905.86	-			
民國 99 年	7.48	-	2,676.66	2,666.50	2,566.80	-			
民國 100 年	0.84	2.48	127.65	127.65	127.65	-			
民國 101 年	5.67	2.92	1,609.44	1,590.22	1,479.36	-			
民國 102 年	2.69	43.16	4,310.83	4,286.66	4,264.55	-			
民國 103 年	6.43	55.39	6,958.23	6,954.34	6,887.57	-			
民國 104 年	6.59	38.46	3,884.33	3,872.75	3,779.76	-			
民國 105 年	0.01	44.71	2,417.33	2,415.96	2,402.14	-			
第一季	-	8.66	433.68	433.68	433.68	-			
第二季	-	-	2.09	2.09	-	-			
第三季	0.01	-	13.25	11.88	0.15	-			
第四季	-	36.05	1,968.31	1,968.31	1,968.31	-			

資料來源：本處作業課

要 産 物 砍 伐

別分

						木		竹	
						積 (立木材積)			
					材	薪 材 (薪炭材)	面 積	數 量	
樹 闊		葉		樹					
天然針二	人 工 林	小 計	天然林木	人工林木					
-	7,143.83	274.06	-	274.06	-	3.18	2,525		
-	4,052.45	94.88	-	94.88	-	12.42	5,450		
-	3,905.86	130.38	-	130.38	75.22	11.86	9,414		
-	2,566.80	99.70	-	99.70	10.16	24.88	23,328		
-	127.65	-	-	-	-	29.05	33,026		
-	1,479.36	110.86	110.36	0.50	19.22	7.20	10,500		
-	4,264.55	22.11	-	22.11	24.17	5.14	6,080		
-	6,887.57	66.77	-	66.77	3.89	27.11	40,901		
-	3,779.76	92.99	-	92.99	11.58	13.05	16,020		
-	2,402.14	13.82	-	13.82	1.37	6.08	2,700		
-	433.68	-	-	-	-	-	-		
-	-	2.09	-	2.09	-	-	-		
-	0.15	11.73	-	11.73	1.37	-	-		
-	1,968.31	-	-	-	-	6.08	2,700		

表 14 森 林 主 要

(2) 按工

	林						
	面 積		材	用			
				總 計	合 計	針 葉	
	皆伐	間擇伐					小 計
總 計	0.01	44.71	2,417.33	2,415.96	2,402.14	-	-
臺 中 工 作 站	-	8.66	434.42	433.68	433.68	-	-
埔 里 工 作 站	-	16.15	451.15	451.15	439.80	-	-
丹 大 工 作 站	0.01	-	1.01	0.38	-	-	-
水 里 工 作 站	-	19.90	1,530.75	1,530.75	1,528.66	-	-
竹 山 工 作 站	-	-	-	-	-	-	-

資料來源：本處作業課

表 14 森 林 主 要

(3) 按事

	林						
	面 積		材				
	皆伐	間擇伐	總 計	用			
				合 計	針	葉	
				小 計	天然針一		
總 計	0.01	44.71	2,417.33	2,415.96	2,402.14	-	-
埔 里 事 業 區	-	8.66	443.07	443.07	433.68	-	-
濁 水 溪 事 業 區	-	16.15	442.50	441.76	439.80	-	-
巒 大 事 業 區	-	19.90	1,530.75	1,530.75	1,528.66	-	-
丹 大 事 業 區	0.01	-	1.01	0.38	-	-	-
阿 里 山 事 業 區	-	-	-	-	-	-	-
區 外 接 管 地	-	-	-	-	-	-	-

資料來源：本處作業課

表 14 森 林 主 要

(4) 按樹

	總 計			埔 計
	合 計	上 半 年 1 ~ 6	下 半 年 7 ~ 12	
針 葉 樹 合 計	2,402.14	433.68	1,968.46	433.68
人工杉小計	2,402.14	433.68	1,968.46	433.68
杉 木	803.38	363.73	439.65	363.73
柳 杉	-	-	-	-
臺灣杉	1,583.65	54.99	1,528.66	54.99
臺灣肖楠	15.11	14.96	0.15	14.96
闊 葉 樹 合 計	13.82	2.09	11.73	9.39
人工林小計	13.82	2.09	11.73	9.39
相 思 樹	2.09	2.09	-	-
其 他	11.73	-	11.73	9.39
薪 炭 材	1.37	-	1.37	0.74
竹 材 合 計	2,700.00	-	2,700.00	-
桂 竹	-	-	-	-
孟 宗 竹	2,700.00	-	2,700.00	-
長 枝 竹	-	-	-	-
麻 竹	-	-	-	-
蔴 竹	-	-	-	-

資料來源：本處作業課

產物砍伐(續三)

種分

單位：材積：立方公尺
竹材：支

里 事 業 區		巒 大 事 業 區		
上 半 年 1 ~ 6	下 半 年 7 ~ 12	合 計	上 半 年 1 ~ 6	下 半 年 7 ~ 12
433.68	-	1,528.66	-	1,528.66
433.68	-	1,528.66	-	1,528.66
363.73	-	-	-	-
-	-	-	-	-
54.99	-	1,528.66	-	1,528.66
14.96	-	-	-	-
-	9.39	-	2.09	-
-	9.39	-	2.09	-
-	-	-	2.09	-
-	9.39	-	-	-
-	0.74	-	-	-
-	-	2,700.00	-	2,700.00
-	-	-	-	-
-	-	2,700.00	-	2,700.00
-	-	-	-	-
-	-	-	-	-
-	-	-	-	-

表 14 森 林 主 要

(4) 按樹

	濁 水 溪 事 業 區 丹			
	合 計	上 半 年 1 ~ 6	下 半 年 7 ~ 12	合 計
針 葉 樹 合 計	439.80	-	439.80	-
人工杉小計	439.80	-	439.80	-
杉 木	439.65	-	439.65	-
柳 杉	-	-	-	-
臺 灣 杉	-	-	-	-
香 杉	0.15	-	0.15	-
闊 葉 樹 合 計	1.96	-	1.96	0.38
人工林小計	1.96	-	1.96	0.38
相 思 樹	-	-	-	-
其 他	1.96	-	1.96	0.38
薪 炭 材	-	-	-	0.63
竹 材 合 計	-	-	-	-
桂 竹	-	-	-	-
孟 宗 竹	-	-	-	-
長 枝 竹	-	-	-	-
麻 竹	-	-	-	-
蔴 竹	-	-	-	-

資料來源：本處作業課

表 15 森林主

(1) 按季

				材					
				總 計	用				
					合 計	針			葉
						小 計	天然針一	天然針二	
民	國	96	年	4,476.59	4,441.80	4,231.82	-	-	
民	國	97	年	3,820.32	3,809.17	3,741.03	-	-	
民	國	98	年	1,548.98	1,548.98	1,548.98	-	-	
民	國	99	年	2,283.34	2,280.69	2,236.01	-	-	
民	國	100	年	80.67	80.67	80.67	-	-	
民	國	101	年	937.39	937.39	936.96	-	-	
民	國	102	年	3,563.67	3,563.67	3,511.94	-	-	
民	國	103	年	2,570.34	2,565.87	2,531.30	135.21	15.79	
民	國	104	年	2,843.97	2,840.51	2,808.89	-	-	
民	國	105	年	3,260.71	3,260.71	3,258.68	-	-	
		第	一 季	736.85	736.85	736.85	-	-	
		第	二 季	2,059.41	2,059.41	2,057.38	-	-	
		第	三 季	464.45	464.45	464.45	-	-	
		第	四 季	-	-	-	-	-	

資料來源：本處作業課

要 產 物 生 產

別分

單位：材積：立方公尺
竹：支

				積 (立木材積)		竹
樹 闊		葉		薪 材 (薪炭材)	枝梢材	
人 工 林	小 計	天然林木	人工林木			
4,231.82	209.98	-	209.98	-	34.79	-
3,741.03	68.14	-	68.14	-	11.15	2,850
1,548.98	-	-	-	-	-	3,750
2,236.01	44.68	-	44.68	-	2.65	13,309
80.67	-	-	-	-	-	16,760
936.96	0.43	0.43	-	-	-	19,785
3,511.94	51.73	-	51.73	-	-	7,250
2,380.30	34.57	34.27	0.30	-	4.47	5,300
2,808.89	31.62	-	31.62	-	3.46	6,860.00
3,258.68	2.03	-	2.03	-	-	-
736.85	-	-	-	-	-	-
2,057.38	2.03	-	2.03	-	-	-
464.45	-	-	-	-	-	-
-	-	-	-	-	-	-

表 15 森 林 主 要

(2) 按工

	材					
	總 計	用				
		合 計	針		葉	
		小 計	天 然 針 一	天 然 針 二		
總 計	3,260.71	3,260.71	3,258.68	-	-	
臺 中 工 作 站	324.65	324.65	324.65	-	-	
埔 里 工 作 站	456.60	456.60	456.60	-	-	
丹 大 工 作 站	660.64	660.64	660.64	-	-	
水 里 工 作 站	1,818.82	1,818.82	1,816.79	-	-	
竹 山 工 作 站	-	-	-	-	-	

資料來源：本處作業課

產物生產(續一)

57

作站分

單位：材積：立方公尺
竹：支

				積(立木材積)		竹
			材	薪材 (薪炭材)	枝梢材	
樹	闊	葉	樹			
人工林	小計	天然林木	人工林木			
3,258.68	2.03	-	2.03	-	-	4,670
324.65	-	-	-	-	-	-
456.60	-	-	-	-	-	-
660.64	-	-	-	-	-	-
1,816.79	2.03	-	2.03	-	-	4,670
-	-	-	-	-	-	-

表 15 森 林 主 要

(2) 按事

	材					
	總 計	用				
		合 計	針		葉	
		小 計	天 然 針 一	天 然 針 二		
總 計	3,260.71	3,260.71	3,258.68	-	-	
濁水溪事業區	-	-	-	-	-	
埔里事業區	324.65	324.65	324.65	-	-	
巒大事業區	2,936.06	2,936.06	2,934.03	-	-	
丹大事業區	-	-	-	-	-	
阿里山事業區	-	-	-	-	-	
區外接管地	-	-	-	-	-	

資料來源：本處作業課

產物生產(續一)

59

業區分

單位：材積：立方公尺
竹：支

					積(立木材積)		竹
				材	薪材 (薪炭材)	枝梢材	
樹	闊	葉		樹			
人工林	小計	天然林木	人工林木				
3,258.68	2.03	-	2.03	-	-	4,670	
-	-	-	-	-	-	-	
324.65	-	-	-	-	-	-	
2,934.03	2.03	-	2.03	-	-	4,670	
-	-	-	-	-	-	-	
-	-	-	-	-	-	-	
-	-	-	-	-	-	-	

表 15 森林主要

(4) 按樹

	總 計			濁 水
	合 計	上 半 年 1 ~ 6	下 半 年 7 ~ 12	
針 葉 樹 合 計	3,258.68	2,794.23	464.45	-
天然林小計	-	-	-	-
扁 柏	-	-	-	-
紅 檜	-	-	-	-
雲 杉	-	-	-	-
香 杉	-	-	-	-
其 他	-	-	-	-
人工林小計	3,258.68	2,794.23	464.45	-
杉 木	715.70	316.80	398.90	-
柳 杉	2,477.43	2,477.43	-	-
肖 楠	0.22	-	0.22	-
香 杉	-	-	-	-
其 他	65.33	-	65.33	-
闊 葉 樹 合 計	2.03	2.03	-	-
人工林小計	2.03	2.03	-	-
相 思 樹	2.03	2.03	-	-
其 他	-	-	-	-
薪 炭 材	-	-	-	-
竹 材 合 計	4,670.00	4,670.00	-	-
桂 竹	-	-	-	-
孟 宗 竹	4,670.00	4,670.00	-	-
長 枝 竹	-	-	-	-

資料來源：本處作業課

表 15 森林主要

(4) 按樹

	丹 大 事 業 區				巒 大
	合 計	上 半 年 1 ~ 6	下 半 年 7 ~ 12	合 計	
針 葉 樹 合 計	-	-	-	2,934.03	
天然林小計	-	-	-	-	
扁 柏	-	-	-	-	
紅 檜	-	-	-	-	
雲 杉	-	-	-	-	
香 杉	-	-	-	-	
其 他	-	-	-	-	
人工林小計	-	-	-	2,934.03	
杉 木	-	-	-	456.60	
柳 杉	-	-	-	2,477.43	
肖 楠	-	-	-	-	
香 杉	-	-	-	-	
其 他	-	-	-	-	
闊 葉 樹 合 計	-	-	-	2.03	
人工林小計	-	-	-	2.03	
相 思 樹	-	-	-	2.03	
其 他	-	-	-	-	
薪 炭 材	-	-	-	-	
竹 材 合 計	-	-	-	4,670.00	
桂 竹	-	-	-	-	
孟 宗 竹	-	-	-	4,670.00	
長 枝 竹	-	-	-	-	

資料來源：本處作業課

產物生產(續三)

63

種分

單位：材積：立方公尺
竹材：支

事 業 區		區 外	接 管 地	
上 半 年 1 ~ 6	下 半 年 7 ~ 12	合 計	上 半 年 1 ~ 6	下 半 年 7 ~ 12
2,794.23	139.80	-	-	-
-	-	-	-	-
-	-	-	-	-
-	-	-	-	-
-	-	-	-	-
-	-	-	-	-
2,794.23	139.80	-	-	-
316.80	139.80	-	-	-
2,477.43	-	-	-	-
-	-	-	-	-
-	-	-	-	-
-	-	-	-	-
2.03	-	-	-	-
2.03	-	-	-	-
2.03	-	-	-	-
-	-	-	-	-
-	-	-	-	-
4,670.00	-	-	-	-
-	-	-	-	-
4,670.00	-	-	-	-
-	-	-	-	-

表15森林主要產物生產(續三)

(4) 按樹種分

單位：材積：立方公尺
竹材：支

	阿 里 山 事 業 區			
	合 計	上 半 年 1 ~ 6	下 半 年 7 ~ 12	
針 葉 樹 合 計	-	-	-	
天然林小計	-	-	-	
扁 柏	-	-	-	
紅 檜	-	-	-	
雲 杉	-	-	-	
香 杉	-	-	-	
其 他	-	-	-	
人工林小計	-	-	-	
杉 木	-	-	-	
柳 杉	-	-	-	
肖 楠	-	-	-	
香 杉	-	-	-	
其 他	-	-	-	
闊 葉 樹 合 計	-	-	-	
人工林小計	-	-	-	
相 思 樹	-	-	-	
其 他	-	-	-	
薪 炭 材	-	-	-	
竹 材 合 計	-	-	-	
桂 竹	-	-	-	
孟 宗 竹	-	-	-	
長 枝 竹	-	-	-	

資料來源：本處作業課

表 16 森 林 副 產

(1) 按季

				合 計		生 筭	
				數 量	代 金	數 量	代 金
民 國	96	年		3,440,371	38,886,284	2,392,780	29,046,688
民 國	97	年		1,390,798	13,583,480	916,494	8,501,963
民 國	98	年		639,925	7,788,226	632,325	7,608,825
民 國	99	年		768,487	8,285,002	749,994	7,789,002
民 國	100	年		765,892	6,510,072	758,942	6,259,850
民 國	101	年		467,774	9,062,805	459,709	8,859,957
民 國	102	年		14,636	330,113	14,636	330,113
民 國	103	年		6,383	169,851	4,783	122,827
民 國	104	年		2,016	54,416	2,016	54,416
民 國	105	年		5,523	91,965	5,523	91,965
	第 一	季		3,399	50,985	3,399	50,985
	第 二	季		-	-	-	-
	第 三	季		2,124	40,980	2,124	40,980
	第 四	季		-	-	-	-

資料來源：本處作業課、林政課。

表 16 森 林 副 產

(2) 按工

	合 計		生 筭	
	數 量	代 金	數 量	代 金
總 計	5,523	91,965	5,523	91,965
埔 里 工 作 站	2,124	40,980	2,124	40,980
臺 中 工 作 站	-	-	-	-
丹 大 工 作 站	-	-	-	-
水 里 工 作 站	-	-	-	-
竹 山 工 作 站	3,399	50,985	3,399	50,985

資料來源：本處作業課、林政課。

表 16 森 林 副 產

(3) 按事

	合 計		生 筭	
	數 量	代 金	數 量	代 金
總 計	5,523	91,965	5,523	91,965
埔 里 事 業 區	2,124	40,980	2,124	40,980
濁 水 溪 事 業 區	-	-	-	-
巒 大 事 業 區	-	-	-	-
丹 大 事 業 區	-	-	-	-
阿 里 山 事 業 區	3,399	50,985	3,399	50,985
區 外 保 安 林	-	-	-	-

資料來源：本處作業課、林政課。

(六) 森林遊樂

為因應國民遊樂之需求，自83年7月1日起，本處奧萬大國家森林遊樂區開放旅遊服務，並自民國84年3月1日起，開放住宿，約可容納 86人住宿，提供國民一處優美之知性與感性休閒環境。

奧萬大國家森林遊樂區地處臺灣心臟地帶，區內自然資源相當豐富，有綿互之山脈、蜿蜒曲折之山谷溪流與飛濺之瀑布、原始蒼翠之森林、優美之地形，更蘊育多種珍稀野生動物，配合本處完整之發展計畫與保育措施，為深具遊憩、教育、研究之最佳森林生態環境。

本處為提供登山遊客一處安全、舒適之基地型場所，於82年於能高越嶺國家步道路線之天池地區興建山莊一棟，經年累月天災影響致安全結構堪虞，鑑於登山住宿空間不足，於99年著手進行整建，原地重建二層樓之建物及戶外廁所，已於民國101年完成，可供住宿100人。

天池山莊位於南投縣仁愛鄉、距廬山屯原登山口13.1公里處步行約 5至6小時，由此東可越過中央山脈經檜林、銅門抵花蓮，南可達能高山，為一處位置頗為適中，且風景秀麗，眺望視野良好之據點。一直以來即為攀登奇萊連峰與能高連峰登山客途中停留住宿的最佳選擇地點。

二水臺灣獼猴生態教育館位於彰化縣二水鄉鼻頭子段，居八卦山臺地中、下段，1704號區外保安林之東北隅，毗鄰二水鄉縣道152線(員集路)及集集線鐵路。海拔在175公尺至417公尺之間，提供了許多野生動物重要的棲息與躲避的場所，而二水臺灣獼猴就是出沒於低海拔森林的代表物種。

林務局南投林區管理處為推動環境與生態教育，精心打造了模擬臺灣獼猴生態的展示空間，除了最基本的森林以及獼猴模型外，還設計生態互動裝置，藉由簡單的互動遊戲，讓參觀民眾了解臺灣獼猴的生物習性及生活環境。另外教育館也設置了蝴蝶生態園區、林間教室及視聽室等設施，提供了多樣化之自然教育環境。教育館內免費提供解說導覽、諮詢等服務，絕對是各級學校、機關團體及一般民眾進行環境教育、生態旅遊與休閒遊憩之優良活動場域。

表 17 森 林

(1) 按月

	總 收 入	門 票	
		人 數	收 入
民 國 96 年	29,452,413	178,853	17,448,901
民 國 97 年	11,329,838	77,761	6,068,595
民 國 98 年	29,392,418	215,812	20,376,194
民 國 99 年	39,264,297	246,267	26,296,974
民 國 100 年	47,111,489	303,383	31,712,490
民 國 101 年	36,891,432	231,425	25,030,424
民 國 102 年	49,158,357	299,665	31,087,208
民 國 103 年	50,689,186	271,760	29,721,636
民 國 104 年	50,556,110	299,690	32,505,366
民 國 105 年	54,012,114	266,181	28,147,830
一月	5,280,473	25,917	2,846,111
二月	5,850,213	29,202	3,485,998
三月	1,965,430	8,285	789,990
四月	1,952,588	6,865	627,877
五月	1,870,139	5,162	408,930
六月	1,560,340	5,122	429,898
七月	3,116,229	13,058	912,848
八月	2,978,785	8,583	749,829
九月	1,291,702	4,081	381,443
十月	3,460,114	14,889	1,523,756
十一月	9,794,190	50,615	5,627,445
十二月	14,891,911	94,402	10,363,705

遊 樂 收 入

75

收入：新台幣元

單位：人數：人

輛數：輛

份分

車		遊 客 住 宿			其 他 收 入
車 輛	收 入	人 數	收 入		
41,717	3,728,455	16,788	7,558,711	716,346	
18,124	1,630,313	7,350	3,181,834	449,096	
41,985	3,832,545	10,668	4,749,128	434,551	
44,704	4,069,776	16,848	8,172,308	725,239	
61,591	5,600,282	17,124	8,993,955	804,762	
46,458	4,235,986	12,670	6,938,073	686,949	
60,045	5,442,385	22,777	12,487,072	141,692	
53,865	4,900,823	29,058	15,799,702	267,025	
60,523	5,517,463	21,681	12,289,583	243,698	
53,727	4,928,289	33,115	19,710,782	1,225,213	
5,318	479,046	3,318	1,787,494	167,822	
7,011	649,659	3,015	1,602,963	111,593	
1,920	176,305	1,856	924,614	74,521	
1,303	117,998	2,233	1,134,640	72,073	
931	84,248	2,646	1,301,210	75,751	
972	87,163	1,979	977,414	65,865	
2,638	245,145	2,742	1,842,132	116,104	
1,600	147,810	3,212	1,981,951	99,195	
822	75,773	1,242	792,068	42,418	
3,225	297,617	2,172	1,523,371	115,370	
10,355	955,563	4,437	3,070,624	140,558	
17,632	1,611,962	4,263	2,772,301	143,943	

表 17 森 林

(2) 按遊

	總 收 入	門 票	
		人 數	收 入
民 國 96 年	29,452,413	178,853	17,448,901
民 國 97 年	11,329,838	77,761	6,068,595
民 國 98 年	29,392,418	215,812	20,376,194
民 國 99 年	39,264,297	246,267	26,296,974
民 國 100 年	47,111,489	303,383	31,712,490
民 國 101 年	36,891,432	231,425	25,030,424
民 國 102 年	49,158,357	299,665	31,087,208
民 國 103 年	50,689,186	271,760	29,721,636
民 國 104 年	50,556,110	299,690	32,505,366
民 國 105 年	54,012,114	266,181	28,147,830
天 池 山 莊	6,116,145	-	-
奧萬大森林遊樂區	47,895,969	266,181	28,147,830

遊 樂 收 入

77

收入：新台幣元

樂區分

單位：人數：人

輛數：輛

車		遊 客 住 宿			其 他 收 入
車 輛	收 入	人 數	收 入	收 入	
41,717	3,728,455	16,788	7,558,711	716,346	
18,124	1,630,313	7,350	3,181,834	449,096	
41,985	3,832,545	10,668	4,749,128	434,551	
44,704	4,069,776	16,848	8,172,308	725,239	
61,591	5,600,282	17,124	8,993,955	804,762	
46,458	4,235,986	12,670	6,938,073	686,949	
60,045	5,442,385	22,777	12,487,072	141,692	
53,865	4,900,823	29,058	15,799,702	267,025	
60,523	5,517,463	21,681	12,289,583	243,698	
53,727	4,928,289	33,115	19,710,782	1,225,213	
-	-	13,319	5,950,416	165,729	
53,727	4,928,289	19,796	13,760,366	1,059,484	

- 一、財政為庶政之母，一切事業與建設非財莫舉。本處原為事業預算單位，自民國78年7月1日起奉命改制合併為公務機關。105年度計畫總預算歲入為 25,511,000元，決算為 29,619,865元，增加16.11%，公務預算歲出為 677,012,000元，決算 677,011,937元，執行率99.9%，其中保留至下年度數為 7,885,802元。
- 二、民國105年度本處預算歲入部份，若以性質別分，經常門收入占 100%，資本門收入占0%；歲出部份若以性質別分，經常門支出佔68.13%，資本門支出佔31.87%。
- 三、從決算數字顯示，主要業務計畫、項目與進度配合得宜，嚴密執行預算，獲致相當經營績效。

表 18 歲入預決算

民國105年度

單位：新臺幣元

	預 算 數	決 算 數	決算較預算增減比較	
			增 減 數	%
總 計	25,511,000	29,619,865	4,108,865	16.11
經 常 收 入	25,511,000	29,619,865	4,108,865	16.11
其 他 收 入	9,604,000	6,023,404	- 3,580,596	-37.28
罰 款 及 賠 償 收 入	2,600,000	2,626,778	26,778	1.03
財 產 收 入	13,307,000	20,969,683	7,662,683	57.58

資料來源：主計室

表 19 歲出預決算

民國105年度

單位：新臺幣元

	預 算 數	決 算 數	決算較預算增減比較			
			增 減 數		%	
總 計	677,012,000	677,011,937	-	63		0.00
經 常 支 出	461,252,655	461,252,592	-	63		0.00
一 般 行 政	328,794,000	328,793,937	-	63		0.00
林 業 管 理	1,350,000	1,350,000	-			0.00
林 業 發 展	131,108,655	131,108,655	-			0.00

表 19 歲出預決算（續一）

民國105年度

單位：新臺幣元

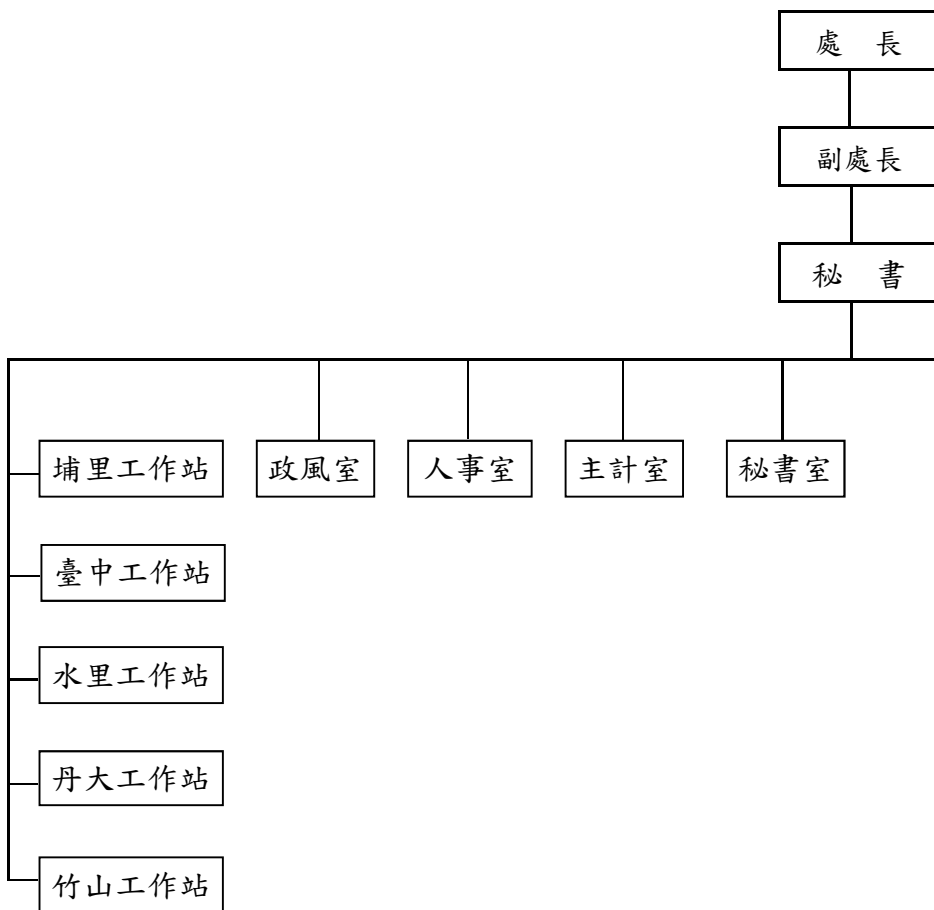
	預 算 數	決 算 數	決算較預算增減比較	
			增 減 數	%
資 本 門 支 出	215,759,345	215,759,345	-	0.00
一 般 行 政	770,000	770,000	-	0.00
林 業 發 展	214,989,345	214,989,345	-	0.00

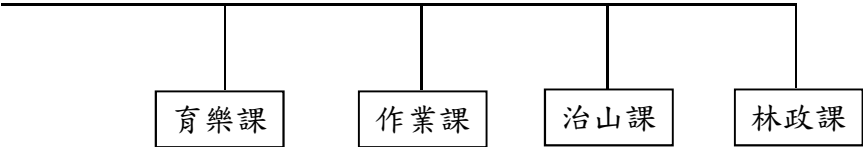
資料來源：主計室

一、職員：

- 1、性別：民國105年底職員總人數113人。其中男性55人佔48.67%，女性58人佔51.33%。
- 2、官等：簡任人員2人佔1.77%、薦任人員88人佔77.88%、委任人員23人佔20.35%。
- 3、年齡：未滿30歲者14人佔12.39%，30歲至34歲者17人佔15.04%，35歲至39歲者9人佔7.96%，40歲至44歲者21人佔18.58%，45歲至49歲者27人佔23.89%，50歲至54歲者14人佔12.39%，55歲至59歲者7人佔6.19%，60歲以上者4人佔3.56%。
- 4、學歷：研究所65人佔58%、大學33人佔29%、專科11人佔10%、職校4人佔3%。
- 5、工作種類：技術人員89人佔79%、行政人員24人佔21%。

- ### 二、工員：
- 民國105年底工員總人數129人，其中技術士119人佔92%、業務士1人佔1%、駕駛2人佔2%、工友7人佔5%。





(1) 按職

		合	處	副	秘	主	專	課	技	技
		計	長	處	書	任	員	長	正	士
				長						
民 國 96 年	編 制	128	1	1	1	5	2	4	22	42
	現 有	115	1	1	1	5	2	4	22	42
民 國 97 年	編 制	128	1	1	1	5	2	4	22	42
	現 有	111	1	1	1	5	2	4	22	42
民 國 98 年	編 制	128	1	1	1	5	2	4	22	42
	現 有	109	1	1	1	5	2	4	22	41
民 國 99 年	編 制	128	1	1	1	5	2	4	22	42
	現 有	114	1	1	1	5	2	4	21	42
民 國 100 年	編 制	128	1	1	1	5	2	4	22	42
	現 有	113	1	1	1	5	2	4	21	41
民 國 101 年	編 制	128	1	1	1	5	2	4	22	42
	現 有	110	1	1	1	5	2	4	21	41
民 國 102 年	編 制	128	1	1	1	5	2	4	22	42
	現 有	107	1	1	1	5	2	4	20	40
民 國 103 年	編 制	128	1	1	1	5	2	4	22	42
	現 有	113	1	1	1	5	2	4	22	41
民 國 104 年	編 制	128	1	1	1	5	2	4	22	42
	現 有	112	1	1	1	5	2	4	22	42
民 國 105 年	編 制	128	1	1	1	5	2	4	22	42
	現 有	113	1	1	1	5	2	4	22	40
	男	55	1	1	-	4	1	1	12	20
	女	58	-	-	1	1	1	3	10	20

資料來源：本處人事室

人 數

員分

課 員	技 佐	書 記	主 計 室 主 任	主 計 室 課 員	主 計 室 辦 事 員	人 事 室 主 任	人 事 室 課 員	人 事 室 助 理 員	政 風 室 主 任	政 風 室 課 員	政 風 室 助 理 員
16	18	1	1	4	1	1	2	2	1	2	1
11	13	1	1	4	1	1	2	1	1	1	-
16	18	1	1	4	1	1	2	2	1	2	1
10	10	1	1	4	1	1	2	1	1	1	-
16	18	1	1	4	1	1	2	2	1	2	1
11	8	1	1	4	1	1	2	1	1	1	-
16	18	1	1	4	1	1	2	2	1	2	1
11	14	1	1	4	1	1	2	1	1	-	-
16	18	1	1	4	1	1	2	2	1	2	1
11	14	1	1	4	1	1	2	1	1	-	-
16	18	1	1	4	1	1	2	2	1	2	1
12	11	1	1	4	1	1	2	1	1	-	-
16	18	1	1	4	1	1	2	2	1	2	1
11	11	1	1	3	-	1	2	1	1	1	-
16	18	1	1	4	1	1	2	2	1	2	1
11	14	1	1	3	-	1	2	1	1	1	-
16	18	1	1	4	1	1	2	2	1	2	1
11	13	1	1	3	-	1	1	1	1	1	-
16	18	1	1	4	1	1	2	2	1	2	1
11	15	1	1	3	-	1	2	1	1	1	-
3	7	-	-	2	-	1	-	-	1	1	-
8	8	1	1	1	-	-	2	1	-	-	-

(2) 按工

		合 計	總 務 類		
			小 計	司 機	工 友
編 制	有	139	9	2	7
現		129	9	2	7
	男	108	2	2	-
	女	21	7	-	7

資料來源：本處人事室

人 數

員分

小 計	林 務 類	工 務 類	事 務 類	
130	129	-	1	
120	119	-	1	
106	106	-	-	
14	13	-	1	

表 22 現 有

(1) 按職

職 等 別	十 至 十 四 職 等 簡 任	六 至 九 職 等 薦 任
總 計 113	2	88
男 55	2	45
女 58	-	43

表 22 現 有

(2) 按年

年 齡 別	19 歲 以 下	20 - 24 歲	25 - 29 歲	30 - 34 歲
總 計 113	-	1	13	17
男 55	-	-	5	7
女 58	-	1	8	10

表 22 現 有

(3) 按學

學 歷 別	學					
	研 究 所	大 學	專 科	軍 校	職 校	警 校
總 計 113	65	33	11	-	4	-
男 55	34	12	5	-	4	-
女 58	31	21	6	-	-	-

職員人數

等分

三至五職等委任	一至二職等委任
22	1
8	-
14	1

職員人數

齡分

35 - 39 歲	40-44歲	45-49歲	50-54歲	55-59歲	60 歲以上
9	21	27	14	7	4
4	11	14	5	6	3
5	10	13	9	1	1

職員人數

歷分

					歷	學	位	
高	中	初國中	小學	其他	合計	碩士以上	學	士
-	-	-	-	-	98	65	33	
-	-	-	-	-	46	34	12	
-	-	-	-	-	52	31	21	

統計要覽

106年版

編印者：行政院農業委員會林務局南投林區管理處

出版機關：行政院農業委員會林務局南投林區管理處

地址：542南投縣草屯鎮史館路456號

電話：(049)2365226

資料索取：行政院農業委員會林務局南投林區管理處會計室

電話：(049)2365226#1309

印刷者：財團法人台中縣私立聲暉綜合知能發展中心

附設聲暉希望工坊

出版年月：中華民國106年8月

創刊年月：中華民國56年

工本費：150元

(版權所有，如需轉載，刊登須先徵得同意)