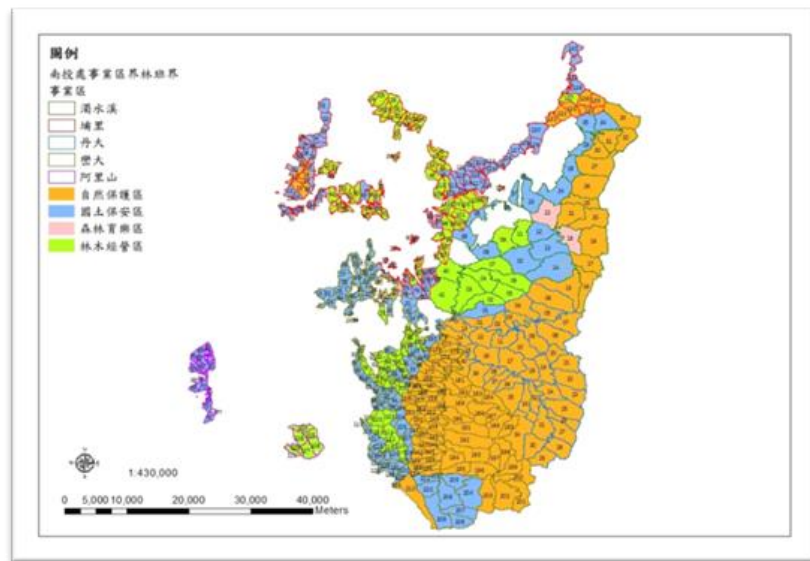
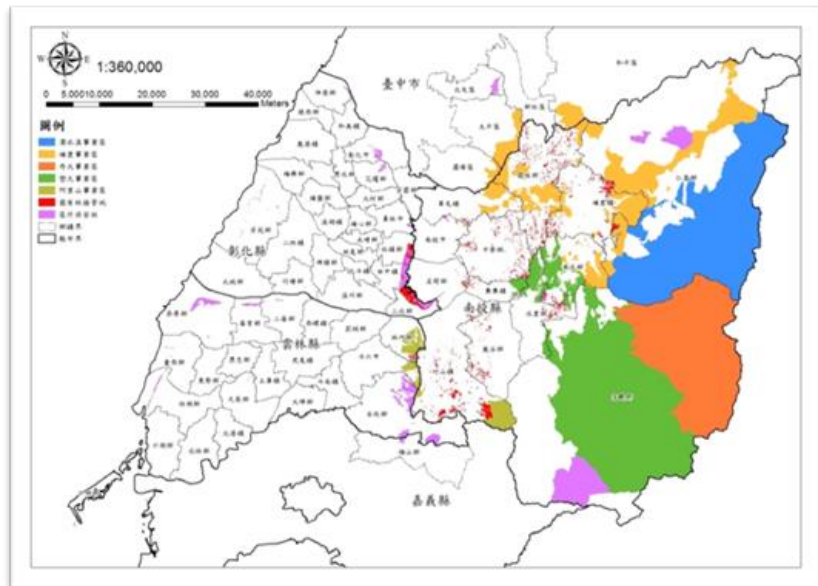


農業部林業及自然保育署南投分署

113年度調適經營計畫書

摘要

本分署行政區域涵蓋南投縣、彰化縣、雲林縣及部分臺中市，轄管埔里、濁水溪、巒大、丹大及部分阿里山等 5 個事業區，計 452 林班，面積 197,584 公頃；區外保安林地 15,020 公頃，接管國有林業用地9,336公頃，總計面積 221,940公頃，轄管區域分別由台中、埔里、水里、竹山、丹大等五個工作站辦理林政、造林、保育、遊樂及治山等業務。分署內員額包括職員116人、技工75人、駕駛2人、工友4人、森林護管員95人，合計292人。



為整體經營考量，本分署將林地依據土壤、坡度等分為四區：生態保護區(面積佔49%)、國土保安區(面積佔30%)、森林育樂區(面積佔1%)、林木經營區(面積佔20%)。境內涵蓋瑞岩溪野生動物重要棲息環境、丹大野生動物重要棲息環境、雲林湖本八色鳥野生動物重要棲息環境、九九峰自然保留區、玉山國家公園、太魯閣國家公園、日月潭、參山、雲嘉南沿海國家風景特定區等，為生態及環境資源保育之重心，另設有奧萬大及合歡山國家森林遊樂區、奧萬大自然教育中心及二水生態教育館等森林育樂場域，以提供國人森林之休憩場域。周邊原住民族群包含布農族、泰雅族、鄒族、邵族、賽德克族等，主要沿濁水溪兩岸，以族群部落型態分散聚集。

本分署轄區內野生動物資源，較具代表性物種哺乳類有台灣黑熊、穿山甲、石虎，鳥類有八色鳥、山麻雀，魚類有巴氏銀魷，兩棲類有金絲蛇、食蛇龜、柴棺龜、臺灣山椒魚、楚南氏山椒魚、豎琴蛙等。森林資源方面，以闊葉樹林型為最多，面積為 93,172 公頃(佔54.67%)；針葉樹林型面積 51,436 公頃(佔30.18%)，針闊葉樹混淆林型面積23,709公頃(佔13.54%)。區內採伐樹種主要為柳杉、杉木、二葉松香杉及麻竹等。

本分署施政以達成「永續林業、生態臺灣」為願景，兼顧經濟、社會、環境需求，融合自然保育、育樂遊憩、治山防災等概念，合理運用森林資源以追求民生福祉極大值，林業重要施政方針於環境面為維護森林健康及生物多樣性，深化里山倡議，架構國土生態綠網，確保生態環境永續；社會面為健全林地管理，促進公眾參與，尋求社會系統和諧穩定，強化國土復育與保安效益；經濟面為厚植森林生態環境資源，合理規劃增值利用，促進產業永續發展，達成全民惠益分享。

前期(112年) 森林經營計畫執行結果，各分項計畫大部份均依期程執行，並達成指標標的，惟為隨順社會環境變化及因應現行法規政策，調整本期(113年)經營目標項目如下：

1.森林資源調查：

前期調查樣區完成53個，執行率100%。前期內業圖幅數化88幅，執行率100%。本期預定辦理樣區複查60個及圖幅數化82幅，將以從業人員安全為第

一優先，持續加強相關安全教育訓練，並針對完成複查之樣區進行稽核，以掌握地面樣區複查品質，提升清冊數據可信度，據以推估林木生長量、森林蓄積量、生物量等資訊。

2.母樹林及採穗園經營管理:

前期重要工作項目主要包含物候調查及經營管理計畫檢討等作業，經分析前期總體執行成果達成目標值。本期持續辦理物候調查，預定完成物候調查紀錄13份，並視現況需求辦理撫育管理作業。

3.育苗經營管理：

前期(112年度)苗木總培育數 185.97 萬株(含新植34.37萬株)，於育苗數量、苗木品質、苗木出栽數量及品質、作業查核、苗圃汰苗等各項指標均達成。本分署新增培育樹種，除特定用途(如海岸造林第一線使用木麻黃造林)外，均調整為原生樹種，非原生樹種則僅就留床苗木持續培養。

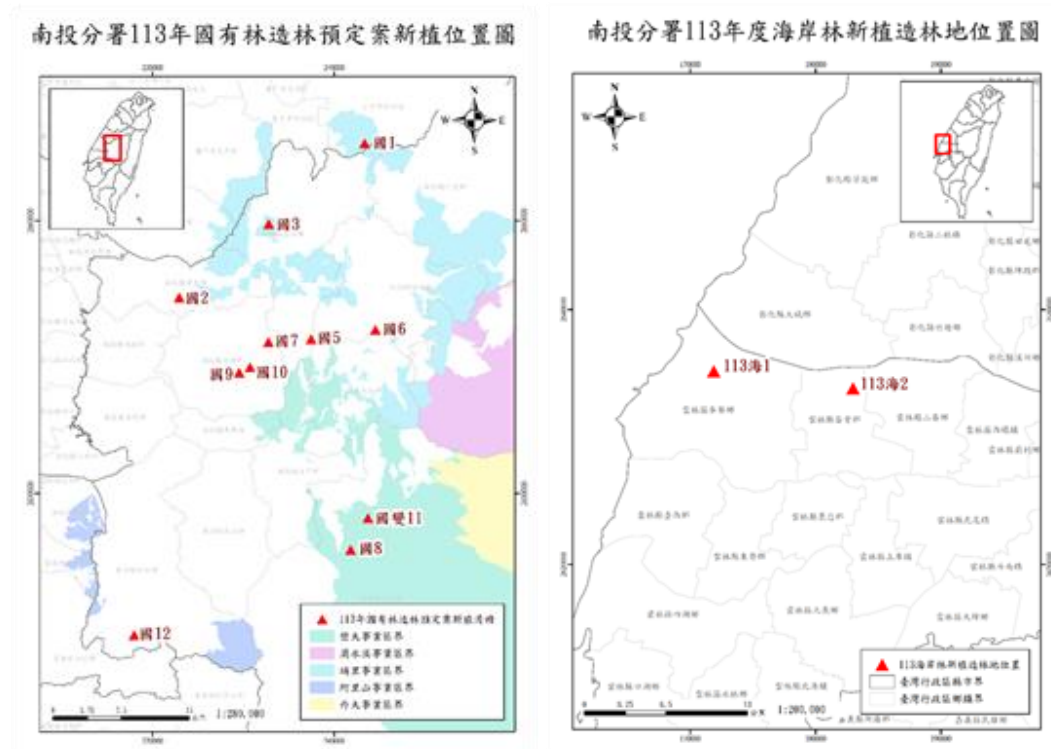
依農業部林業及自然保育署指示培育眉原山地區臺灣山茶，目前主要來源如下：111年初自眉原山地區採穗扦插、112年初自林業試驗所蓮華池研究中心調撥，合計4,200株;112年初自眉原山、雙龍地區採穗扦插，6月份完成換盆和計5,000株；另自臺中工作站轄區野外族群採集穗條，於魚池苗圃溫室扦插於育苗籃內培育，預計4000株。

轄內各工作站積極協助發掘轄區內原生特色植物，即藥用、食材等經濟價值，生態造林或蜜源森林，景觀，民俗、工藝、校園推廣等用途，提供採種地點由經營企劃科洽商採集，以達成原生樹種培育政策目標。本期預計新培育苗木13.3萬株(含原生特色植物至少5種、每種500株以上)，辦理教育訓練或現場實務觀摩1場次、辦理各苗圃(育苗作業)監測2次、及監測苗圃經營活動對環境、社會面之影響，以達成年度目標及培育優質苗木。

4.造林及撫育管理：

前期國有林新植及營造複層林面積總計30.63公頃，目標達成率為 100%，惟部分造林地有小花蔓澤蘭及香澤蘭入侵，持續辦理小花蔓澤蘭防治及相關收購計畫，尚未影響造林木生長。本期國有林新植面積 28.61 公頃(含濫墾地收回復育 5.28 公頃及疏伐跡地造林 23.33 公頃)、海岸林新植 2.35公頃、營造

複層林面積 2.27 公頃，地點分別位於本分署轄管埔里、濁水溪、巒大、丹大及阿里山事業區，逐年分區辦理濫墾地收回地新植造林工作，持續配合撫育作業辦理移除外來植物。

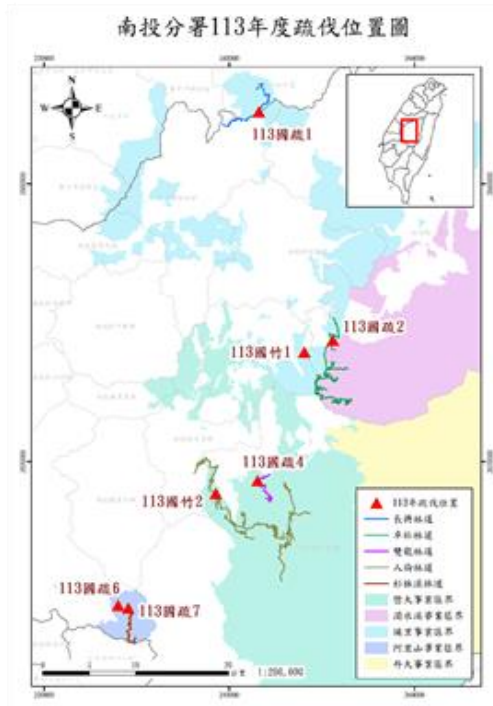


5. 林木疫病

前期完成預防、監控及必要介入追蹤等，持續實施化學藥劑減量，並改以整合式病蟲害管理方式，採用田間管理或物理防治等，經監測結果顯示，經營活動對社區環境及經濟影響甚微，不影響車輛進出，未曾接獲周邊居民提出經營活動之建議。本期將持續採用田間管理或物理防治等管理方式，持續監控病蟲害處理之情形，以確實掌握防治成效。

6. 木質林產物採伐與收穫

前期預定疏伐面積 50.37公頃，因受國內木材需求影響，實際辦理疏伐面積為18.46公頃。疏伐地監測結果顯示，依作業程序進行社會及環境影響監測，無顯著影響，居民提出之建議與需求已改善並做成紀錄，與在地居民進行社會影響評估及簽訂FPIC協議書。本期計畫於林木經營區評估疏伐預定地，並辦理環境社會影響評估。本年度預計辦理伐採案計8件，預定疏伐面積 67.62公頃，伐採地點分布於本分署埔里、巒大及濁水溪事業區。



7.森林巡護及保護作業

前期森林火災發生7次，災害面積12.615公頃，每年將調整森林火災潛勢區域，並針對不同風險、火災發生原因，於火災易發季節加強防範，且持續辦理森林火災救火人員教育訓練及技能加強，並於火災易發季節前完成救火裝備整備工作，災後檢討改進，以降低森林資源損害面積。

森林巡護管理：前期林地排除占用面積執行70公頃，達成率 132 %。本期將持續針對執行森林巡護工作人員舉辦教育訓練及不定期辦理深山巡護特遣工作，依期程執行林野巡視工作、防止災害發生，並通報違法案件；督導每月繳交巡護報表並追查通報案件後續。本期重要工作項目為執行深山巡護特遣任務並完成特遣報告、辦理遭占用林地之排除作業、結合社區加強森林保護。

8.租地管理

前期租地補償收回面積 281.186 公頃，執行率 115.71 %，本期將持續輔導民眾續約並宣導補償收回政策。

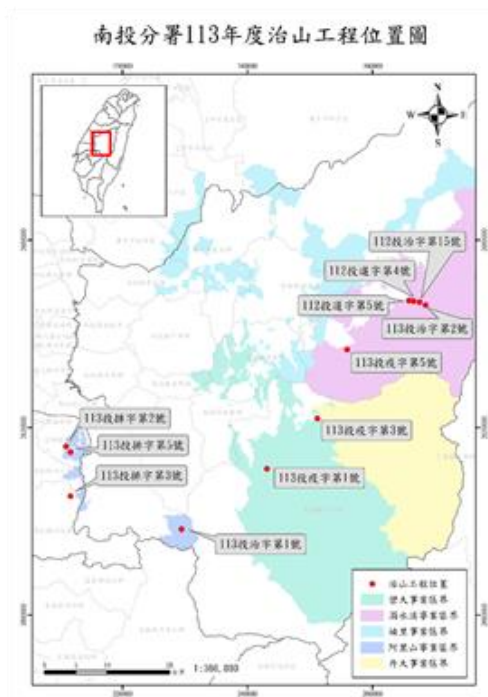
9.保安林經營管理

前期完成 1623、1825 等2號及分為兩年度執行之1619等1號之保安林檢訂，執行率100%，本期將完成保安林檢訂報告撰寫並奉准公告，且持續

配合農業部林業及自然保育署政策辦理保安林公眾推廣活動，促進保安林公私協力，行銷保安林的多元惠益分享；以及配合農業部林業及自然保育署向海致敬計畫，與本分署轄內彰化、雲林海岸保安林附近之社區發展協會及在地公所，凝聚在地力量，共同巡護海岸保安林，以防範廢棄物等林政案件發生。

10. 治山防災

前期完成控制土砂量 13.64 萬立方公尺、崩塌地處理面積 5.3 公頃、動物通道改善 43 處，工程使用國產材 3 件，均已達成預定目標。本期預計完成野溪及坡地災害調查報告、控制土砂量約 5 萬立方公尺、崩塌地處理面積 2 公頃、動物通道建置 38 處、工程使用國產材 14% 及生態工程國有林公共工程實施生態檢核比率 100% 等，搭配生態工法，適當營造動、植物棲地環境，增加生態多樣性，減少災害發生之機率。11. 林道改善與維護前期林道改善長度完成 14 公里，各林道可通行路段長度 133.93 公里，均已達標，本期將持續進行林道改善及動物通道改善工作等，以維護當地居民、登山客、遊客、台電、本分署造林、保林、育林、取締盜伐盜獵、救災及林業經營通行之需要，通暢林道，並採用適當之工法，減少天然災害發生。



12. 國家森林遊樂區

前期入園遊客人數7萬2,705人，未達成經營標的，惟門票收入6,045千元未達標；雖住宿人數1萬529人，未達經營標的，住宿收入8,032千元仍未達成經營標的。檢討原因為因112年受卡努颱風嚴重影響造成遊樂區休園。因應對策為電子票券買一送一等方式，鼓勵民眾至戶外遊憩，以增加門票收入，且針對家庭或親子族群設計住宿行銷活動，吸引民眾結伴出遊，提升住宿人數。本期入園遊客人數目標為19萬人、住宿人數2萬人；入園門票收入18,050千元、住宿收入14,600千元，並定期檢測場域內各項設施、步道、設備等安全及風險評估工作。

13. 奧萬大自然教育中心

前期執行活動課程共執行 67 場次，含戶外教學 8 場、主題活動 12 場(包含賞螢季、森林療癒及暑期營隊)676人次、帳篷活動 16 場(整體滿意度平均為98.45%)、森林志工及同仁環境教育課程2場、特別企劃 29 場，包含24 場客製化活動及5場行銷擺攤，共達4,591人次，並於活動後進行效益分析評估；2個優化森林療育活動方案；辦理 2 場以本分署同仁為授課對象之環境教育4小時，分別為「第一次夜觀就上手」及「南島植物大宅院」，另有1場緊急救災演練及1廠緊急救護訓練證照課程，儲備與提升環境教育知能項目。為確保場域安全，分別於活動前或定期完成「行前場域安全監測與風險評估」、「定期安全檢查」及「場域內各項安全檢查」、「急救設備檢查」、「消防設備檢查」及「場域及設施風險評估」等檢查項目；完成社群網站、網頁資料建置及維護、擺攤活動及設計113年自然教育中心年度手冊；與多個單位維繫環境教育聯盟夥伴關係。其他另培訓8名暑期實習生。112年8月4日受卡努颱風重創，於112年8月4日至113年1月31日止，奧萬大森林遊樂區休園。依據委託合約持續辦理環境教育推廣，推動相關活動課程，設立場次為合約檢核點，並依據滿意度回饋意見調整並優化活動內容；持續進行場域安全維護相關檢查；針對112年共同行銷課程，盤點既有符合主題課程，並加強推廣；112年自然教育中心委託計畫納入「乙方專戶」之需求，並依據農業部林業及自然保育署調整後之表格格式及 KPI 項目填寫及執行；森林星空帳篷營運項目納入委託計畫內容，連結在地周邊廠商，營運推動帳篷活動。本期將執

行環境教育活動方案至少63場次；執行帳篷活動及營運；辦理2場次森林療癒主題活動，並提供遊客免費參加；辦理2場次環境教育課程，對象以本分署同仁及國家森林志工為主；優化或發展至少1套森林療癒主題活動；持續執行場域監測、風險評估及人員安全維護工作並經營社群網站、網頁資料建置及至少參與2場外單位擺攤活動及編列113年度自然教育中心手冊。

14.棲地保育

前期辦理保護區域巡護 1,235 次、完成保護區域紅外線自動照相機監測樣點共計 18 處、辦理保育人員專業教育訓練 4 場次、督導縣市政府辦理棲地保育相關計畫 6 件及辦理外來入侵種移除 2 案，疫情雖趨緩，因丹大連外道路長時間中斷，爰維持本期巡視次數目標。前期轄區外來種海蟾蜍移除工作成效良好，本期將回歸地方政府權責，編列經費補助南投縣政府辦理。持續宣導保留區申請進入規定，以維護保留區狀態；並持續辦理保護區域紅外線自動照相機18處樣點監測工作、保育人員專業教育訓練等工作。

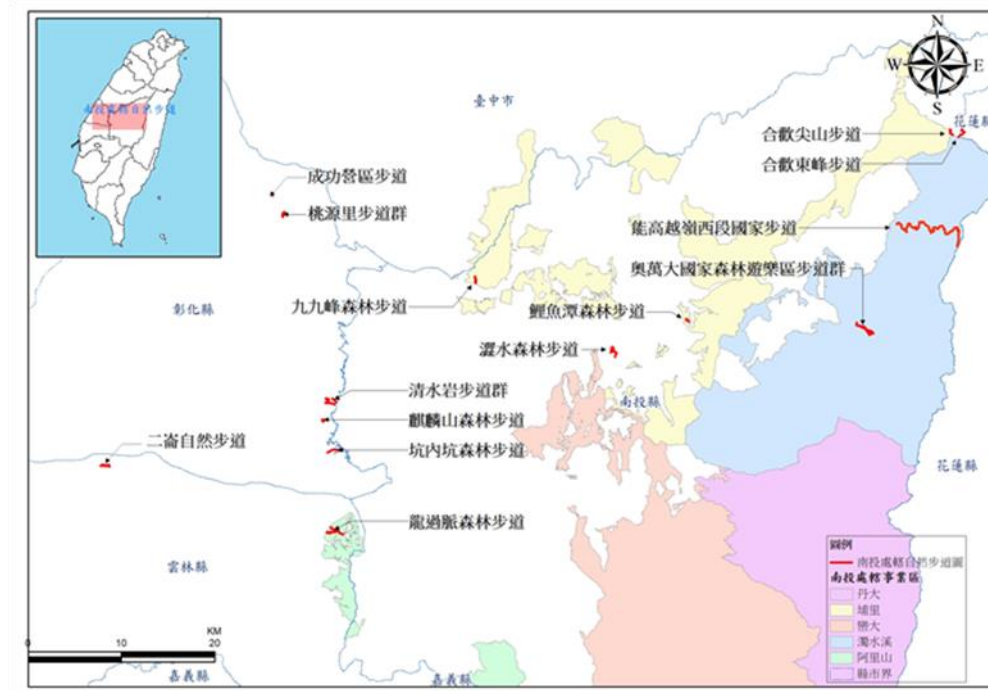
15.野生動物保育

前期完成鼬獾族群變動長期監測及共域食肉目動物調查紅外線自動照相機監測樣點 37 處、辦理森林溪流魚類調查 19次、臺灣獼猴族群監測 45 樣區、辦理繁殖鳥類調查4樣區、補助縣市政府辦理野生動植物保育相關計畫 3 件、查獲違反野生動物保育法案件 4 件、辦理原住民狩獵自主計畫 2 案。加強轄區內違反野生動物保育法案件查緝工作，本期將查緝違反野生動物法案件數標的降為 4 件，餘將持續辦理各項監測調查工作。

16.自然步道系統

前期步道維護管理每月巡查至少一次均有達標、澀水森林步道及九九峰步道由在地社區辦理認養，由步道認養單位協助步道垃圾撿拾之工作，辦理淨山活動及無痕山林運動宣導共計 5 場次，300 人次參與。本期將辦理天池山莊附近崩坍地及本分署轄管步道監測案，如有狀況立即辦理相關檢修，持續管理維護及巡察監測自然步道，維護通行安全，提供優質登山健

行步道路網，積極與公民營企業、團體合作，認養自然步道維護工作，並以國家步道發展國際生態旅遊推動計畫，推動無痕山林運動，宣導登山安全，提供遊客安全舒適之步道，以滿足國民休閒遊憩、登山活動之需求暨促進地方發展。



17. 社區林業計畫

前期受理社區申請案 30 件，核定件數 30 件，且需於社區林業申報資訊網完成申請及結案程序，多數社區不諳結案系統操作，因受卡努颱風外圍環流及豪大雨風災影響，多數社區無法依計畫期程辦理。因應對策將辦理社區林業教育訓練，加強工作站及社區系統操作能力及輔導社區將研習課程改為線上課程，部分因疫情無法辦理之工作則申請變更計畫。本期因社區申請件數及申請經費增加，及農業部林業及自然保育署修訂補助經費規則，如績優社區、國土綠網重點發展區、配合農業部林業及自然保育署重要政策或對森林經營永續發展貢獻等之社區優先辦理補助，已核定 34 件社區林業申請案件，辦理社區林業教育訓練。

本期各項施業規劃，均從環境保護、經濟發展及社會公益三方面著手，為順應環境與社會變遷，及法規政策變化，並納入利害相關方參與機制，積極與民眾溝通，及利用新科技、新知識，持續推動各項工作，期使施政能落實，

建構永續森林經營、維護生態保育，實現人與自然的和諧，永續人類發展願景。